



# Peter Petersenschool

Jenaplanonderwijs

## Schoolgids 2022-2023

*30 september 2022*



Vereniging  
Jenaplanonderwijs  
Noord

# Inhoudsopgave

<b>Inleiding</b>	<b>4</b>
<b>Schoolgegevens</b>	<b>5</b>
<b>Algemeen</b>	<b>6</b>
1.1 Jenaplanonderwijs	6
1.2 Vereniging Jenaplanonderwijs Noord (VJN)	6
<b>2. Onze school</b>	<b>7</b>
2.1 Missie, visie en organisatie	7
Missie	7
Onze beloften aan kinderen en ouders	7
Visie	7
Stamgroepen	8
2.2 Basisactiviteiten	9
Gesprek- Spel- Werk- Viering	9
Gesprek	9
Spel	9
Werk	9
Viering	10
2.3 Onderdelen van het werk	10
Wereldoriëntatie	10
Veiligheid en goed burgerschap	11
Nederlandse taal (lezen en schrijven)	11
Schrijven	12
Rekenen en wiskunde	12
Expressie	13
Bewegingsonderwijs	13
Engels	13
ICT	13
Verkeer	13
2.3 Uitstroomgegevens	14
2.3.1 Resultaten	14
2.3.2 Resultaten	15
Fundamenteel niveau	15
Bron: Schoolvensters - resultaten eindtoetsen school	16
Streefniveau	16
Bron: Schoolvensters - resultaten eindtoetsen school	16

Tussentijds resultaten	16
2.3.3 Tevredenheidsonderzoeken	17
<b>3. Leerlingenzorg</b>	<b>18</b>
3.1 Uitgangspunten leerlingbegeleiding	18
3.2.Ondersteuning en begeleiding	18
Zorgcoördinatie	20
3.3 Passend Onderwijs	21
Rapportage en portfolio	21
Toetsen	21
Doorstroming binnen school	22
Pedagogisch klimaat en veiligheid	22
Verwijderingsprocedure	23
<b>4. Kwaliteitszorg</b>	<b>24</b>
4.1 Schoolplan en Schooljaarplan	24
4.2 Tevredenheidspeilingen	24
<b>5. Organisatie</b>	<b>25</b>
5.1 Organisatie Vereniging Jenaplanonderwijs Noord	25
5.2 Medezeggenschapsraad	26
5.3 Ouderraad	26
5.4 Informatie en communicatie	26
5.5 Klachtenprocedure en vertrouwenspersonen	26
Vertrouwenspersoon	27
Intern schoolcontactpersoon	27
Extern vertrouwenspersoon	27
5.7 GGD	27
5.8 Centrum Jeugd en Gezin Haren	28
5.9 Financiën	28
5.10 Verzekeringen	29
5.11 Aannamebeleid	29
Kinderen jonger dan 4 jaar	29
Zij-instroom (groep 2 t/m 8)	29
<b>6. Schooltijden</b>	<b>31</b>
6.1 Vakantierooster 2022-2023	31
6.2 Leerplicht & verlof	31
6.3 Halen en Brengen	31

## Inleiding

Voor u ligt de schoolgids van de Peter Petersenschool. Deze schoolgids is bedoeld voor de ouders, verzorgers en andere betrokkenen bij onze school. In deze gids vindt u belangrijke informatie over de school. Zoals het onderwijskundig programma, de schoolorganisatie, klachtenregeling en vertrouwenspersoon, etc.

Naast deze gids is er veel informatie te vinden op de website van de school ([www.jenaplanschool.nl/pps](http://www.jenaplanschool.nl/pps)). Tevens vindt u hier een groot aantal te downloaden documenten over zaken als bijzonder verlof, vervangingsprotocol, en privacy.

Deze schoolgids is uitgebreid besproken met de MR, waarna instemming is verleend.

Met vriendelijke groet,

Tamara Baron en Tom Verbeek  
(directie Peter Petersenschool)  
*september 2022*

# Schoolgegevens

*Peter Petersenschool*

Rummerinkhof 6B

9751SL Haren

tel: 050-5350566

email: pps@[jenaplanschool.nl](mailto:pps@jenaplanschool.nl)

website: [www.jenaplanschool.nl/pps](http://www.jenaplanschool.nl/pps)

## Directie:

*Tamara Baron en Tom Verbeek*

[directie@jenaplanschool.nl](mailto:directie@jenaplanschool.nl)

## Schoolbestuur:

*Vereniging Jenaplanonderwijs Noord*

Aantal scholen: 2

Totaal aantal leerlingen: 415 (1-2-22)

## Samenwerkingsverband

*Stichting Samenwerkingsverband PO 20-01*

## Leerlingenaantallen:

### PPS

2018	2019	2020	2021	2022	2023	2024	2025	2026	2027	2028	2029	2030
263	275	269	258	258	257	260	260	259	259	259	259	258

### Vlot

2018	2019	2020	2021	2022	2023	2024	2025	2026	2027	2028	2029	2030
130	129	133	139	140	140	131	131	130	131	131	132	132

gerealiseerd >

eigen prognose >

pronexis apr2019 >

# Algemeen

## 1.1 Jenaplanonderwijs

*Het Jenaplanonderwijs werd tussen 1920 en 1950 ontwikkeld door Peter Petersen in Jena (Duitsland). Het concept werd voortdurend aangepast aan de omstandigheden in het onderwijs hier en nu. Een Jenaplanschool is een gemeenschap die kinderen, groepsleiders en ouders omvat. Het onderwijs in de school is gericht op de opvoeding van kinderen en omvat daarom veel meer dan het aanleren van de schoolse kennis en vaardigheden als lezen, schrijven en rekenen. Kinderen leren in een basisschool veel door deel te nemen aan de zogenaamde basisactiviteiten: spreken, spelen, werken en vieren. De Jenaplanschool gaat er vanuit dat kinderen heel verschillend zijn. Dat wordt niet gezien als hinderlijk, in tegendeel. Omdat kinderen zoveel van elkaar verschillen kunnen ze veel van elkaar leren. Om die reden worden de kinderen in stamgroepen geplaatst, die bestaan uit kinderen van verschillende leeftijden.*

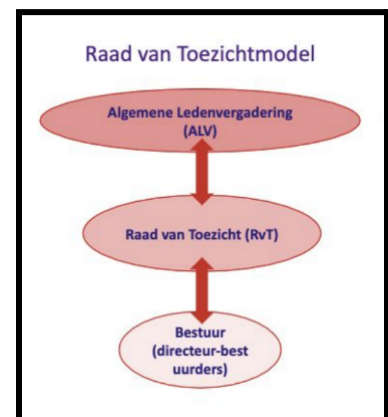
Op onze school werken we ook vanuit andere inzichten, onder andere die van Célestin Freinet, een Franse onderwijzer, die werkwijzen ontwikkelde om de betrokkenheid van kinderen bij het onderwijs te vergroten en daardoor meer gemotiveerd te laten werken op school.

*Freinet was vanaf 1920 onderwijzer in Frankrijk. Hij constateerde dat er een groot verschil was tussen de manier waarop kinderen buiten school en de manier waarop kinderen binnen de school leerden (volgens methoden). Freinet ontwikkelde een school waarin kinderen leren aan de hand van onderwerpen die hen werkelijk bezig houden. De zin van hetgeen geleerd wordt, moet gelijk duidelijk zijn voor de kinderen. Kinderen leren niet voor later, maar juist voor nu, omdat ze daar wat aan hebben, is het motto.*

## 1.2 Vereniging Jenaplanonderwijs Noord (VJN)

In 2019 heeft het bestuur uitvoerig de huidige verenigingsstructuur geëvalueerd. Deze evaluatie heeft geleid tot het besluit de organisatie 'om te bouwen' naar het "raad van Toezicht"-model. Hierbij vormt de directie tevens het bestuur en vindt het toezicht plaats door een kundige Raad van Toezicht. In 2020 zijn daartoe de statuten aangepast en door de ALV vastgesteld. Per 1 januari 2021 is deze transitie door de benoeming van het nieuwe College van Bestuur door de Algemene Ledenvergadering afgerond.

Het schoolbestuur is als bestuur eindverantwoordelijk voor de gang van zaken binnen de Vereniging Jenaplanonderwijs Noord. Het bestuur stelt het beleid vast, budgetteert, faciliteert en evalueert. De directie bereidt (mede) het beleid voor en voert het beleid uit. Jaarlijks stelt het bestuur een kwaliteitscyclus vast waarin per kalenderjaar de voorgenomen beleidsactiviteiten worden vastgelegd. Tevens biedt de kwaliteitscyclus informatie over de mate waarin de gestelde (ontwikkel-)doelen zijn bereikt. De kwaliteitscyclus wordt regelmatig door het bestuur geactualiseerd.



## 2. Onze school

### 2.1 Missie, visie en organisatie

#### Missie

Kinderen en ouders op de Peter Petersenschool en 't Vlot kunnen rekenen op kwalitatief goed, modern en betekenisvol jenaplanonderwijs in een veilige en inspirerende omgeving.

Onze scholen vormen gemeenschappen waarin iedereen zichzelf mag zijn, gezien en gewaardeerd wordt. Waar zorg en aandacht is voor de ander en ruimte voor persoonlijke exploratie en ontwikkeling.

#### Onze beloften aan kinderen en ouders

<p><b>Als je op onze school zit beloven wij jou:</b></p> <ul style="list-style-type: none"><li>● Je doet er toe. Je mag jezelf zijn.</li><li>● Wat je leert heeft betekenis</li><li>● Op school krijg je de mogelijkheid om je talenten te ontwikkelen.</li><li>● Je leert zelfstandig werken en samenwerken.</li><li>● De stamgroepleider kent je en helpt je het beste uit jezelf te halen</li><li>● Je leert en werkt in een veilige uitdagende omgeving</li><li>● Je gaat met plezier naar school</li></ul>	<p><b>Als je kind op onze school zit dan mag je rekenen op:</b></p> <ul style="list-style-type: none"><li>● Kwalitatief goed onderwijs</li><li>● Een professionele organisatie</li><li>● Dat de deur altijd open staat</li><li>● Onze inzet er een is vanuit een gedeelde verantwoordelijkheid</li></ul>
---	--

#### Visie

Wij verzorgen kwalitatief goed en modern jenaplanonderwijs. Wij bieden een rijke en inspirerende leeromgeving, die kinderen uitdaagt en stimuleert het beste uit zichzelf te halen. Kinderen ontwikkelen zich tot zelfbewuste en zelfstandige mensen met een kritische en wijde blik op de wereld om hen heen.

Kinderen leren op een betekenisvolle manier vaardigheden en kennis, waarmee ze zich verder kunnen ontwikkelen tot zelfstandige en coöperatieve burgers.

Iedereen krijgt de ruimte om eigen talenten te ontdekken en verder te ontwikkelen. Kinderen zijn in staat mede vorm te geven aan hun eigen ontwikkeling en volgen deze nauwgezet.

De stamgroepleider kent de onderwijsbehoeften van elk kind en past het onderwijsaanbod daarop aan. In de stamgroepen wordt plan- en doelmatig gewerkt, door didactiek, inhoud en organisatie op elkaar af te stemmen. De scholen kennen een professionele cultuur waarin vakkundigheid, samenwerken, kennis delen en een kritische houding hand in hand gaan. De scholen en stamgroepleiders tonen een intrinsieke drang tot ontwikkeling en groei.

We bieden een veilig pedagogisch klimaat.

Een omgeving waarin iedereen (kinderen, ouders en personeel) zichzelf mag zijn en gezien en gewaardeerd wordt. Opvoeding en onderwijs geschiedt vanuit een gedeelde verantwoordelijkheid van ouders en stamgroepleiders.

*Onze grondhouding is positief, samenwerkend en we leren de kinderen zelfstandigheid te ontwikkelen. We spreken vertrouwen uit. Er heerst een sfeer waarin we belangstelling hebben voor elkaar. In de stamgroepen delen we lief en leed met elkaar. Kinderen, stamgroepleiders en ouders voelen zich verantwoordelijk voor elkaar.*

### **Stamgroepen**

De kinderen zijn gegroepeerd in tweejarige stamgroepen. Het aantal stamgroepen is met name ingegeven door het beschikbaar aantal leerlingen. Uitgangspunt hierbij is een groepsgrootte van maximaal 25 kinderen per stamgroep. Gemiddeld hebben dit jaar de stamgroepen ca. 22 kinderen. Incidenteel kan een stamgroep uit iets meer kinderen bestaan.

Elke stamgroep heeft een of twee 'vaste' stamgroepleiders. In geval van duo-partnerschap zijn beide stamgroepleiders samen verantwoordelijk voor het onderwijs en de kinderen in de stamgroep.

Jaarlijks stromen de kinderen van groep 2, groep 4 en groep 6 door naar een nieuwe stamgroep. De indeling van deze stamgroepen is jaarlijks een complexe puzzel. Uitgangspunt is daarbij om tot evenredige stamgroepen te komen, waarbij leeftijden, verhouding jongens-meisjes en zorgvraag een belangrijke rol spelen.

De samenstelling van de stamgroepen is een gezamenlijke verantwoordelijkheid van het team. Er is vooraf uitvoerig overleg tussen de stamgroepleiders en IB'ers van de diverse bouwen.

Rond de pinkstervakantie ontvangen de ouders de definitieve stamgroepindeling voor het daaropvolgende schooljaar.



## 2.2 Basisactiviteiten

### **Gesprek- Spel- Werk- Viering**

In al hun verscheidenheid zijn deze vier basisvormen van menselijk handelen vertrekpunt voor het ordenen van de school werkelijkheid voor kinderen. Kinderen herkennen hun eigen manier van bezig zijn in de wijze waarop de school een beroep op hen doet. Deze vier basisactiviteiten zijn terug te vinden in het ritmisch weekplan.

### **Gesprek**

De bekendste gespreksvorm op de Jenaplanschool is het "kringgesprek" geworden. Tijdens dat gesprek zitten de kinderen en de groepsleerkracht in een kring, zodat ze elkaar goed kunnen zien. Bij een gesprek wordt de deelname van kinderen gestimuleerd. De onderwerpen kunnen zowel door de kinderen als door de stamgroepleider worden aangedragen. Een belangrijke doelstelling van het gesprek is uitkomen voor je mening, niet bang zijn om iets te zeggen en vooral respect tonen voor de mening van een ander. Op school kennen we een aantal inhoudelijke kringvormen: studiepresentatie, vertelkring, leeskring, klassenvergadering, nieuwskring, filosofiekring, tekstenkring en de instructiekring.

### **Spel**

Door het spelen ontwikkelt het kind zijn motoriek en leert het zich bewegen in de ruimte om zich heen. Tijdens het spel kan het kind zijn gevoelens en fantasieën uitleven. Het spel blijft een mensenleven lang de bron voor veel leerervaringen. Voor de creatieve ontwikkeling is het spel van groot belang. Het spel heeft een ontspannende werking en als zodanig heeft het een nadrukkelijke functie in onze school.

Spelvormen zijn: geleide spelen ( bijv. gymnastiek), vrij spel, fantasie – en verbeeldingsspelen ( drama, toneel, poppenkast, speelhoek ) en gezelschapsspelen.

### **Werk**

Binnen het ritmisch weekplan neemt de basisactiviteit “werk” een belangrijke plaats in. De kinderen worden gestimuleerd hun mogelijkheden te ontwikkelen, zodat ze steeds beter gaan zien hoe ze willen zijn en waaraan ze willen werken. Tijdens werk zijn de kinderen individueel of in groepen bezig met activiteiten. Een activiteit kan een door een groepsleerkracht gegeven opdracht zijn, maar ook een vrije keuze van het kind.

Op de Peter Petersenschool wordt op veel verschillende manieren door kinderen gewerkt. In werksituaties zijn kinderen bezig met het verwerven van kennis en vaardigheden op het gebied van wereldoriëntatie, taal, rekenen en schrijven. Daarbij is de wereldoriëntatie het brede kader waarbinnen veel aandacht besteed wordt aan de sociale, maatschappelijke en communicatieve ontwikkeling van onze kinderen. Traditionele vakken als geschiedenis, biologie, aardrijkskunde en maatschappijleer vinden op school hun plek in de diverse cursussen, studies en projecten. Ook hechten we veel waarde aan de creatieve en beeldende ontwikkeling van de kinderen, zoals verhalen, toneelspel, muziek, dans, etc.

Het werken op de Peter Petersenschool wordt op verschillende manieren aangeboden. Soms geschiedt het werk groepsgewijs aan de hand van een specifieke methode (o.a. rekenen en spelling), dan weer zijn kinderen individueel bezig met persoonlijke werkopdrachten en -taken. Met name het werkplan ( per week, of per dag)

neemt tijdens de blokperiode een centrale rol in. Een dergelijke taak biedt de ruimte aan de groepsleider om individueel te differentiëren op niveau en tempo. Daarnaast leert een dergelijke persoonlijk werkplan kinderen zelfstandig te kiezen en te plannen. Vaardigheden die in het voortgezet onderwijs een steeds prominentere rol krijgen.

Tijdens de dagelijkse blokperiode heeft de groepsleider de tijd en ruimte om individuele instructie en begeleiding te geven. Daarnaast kunnen kinderen een beroep op elkaar doen voor uitleg of hulp. De blokperiode wordt ook gebruikt voor de eigen studies van de kinderen, de voorbereidingen op verslagkringen, studie- en boekpresentaties en eventuele RT-activiteiten (Remedial Teaching) binnen en buiten de stamgroep. Naast het werken in de blokperiode kennen we ook nog het werken in de werkhoecken. Het werken in hoeken is een aaneengesloten periode waarin de kinderen werken aan activiteiten. Nadruk bij de werkhoecken ligt op het ontdekkend / onderzoekend leren, het ervaringsgericht leren, leren in vrijheid met eigen verantwoordelijkheid.

De onderbouw heeft 's morgens en 's middags werkhoecken. In de midden- en bovenbouw werken we één of twee keer per week in werkhoecken. Activiteiten die in de werkhoecken plaatsvinden zijn onder andere: Bouwen, techniek, vrije tekst, drukken, lezen en luisteren, tekenen, handvaardigheid, voorbereiden van een viering, vouwen, werken met ontwikkelingsmateriaal, ontdekken, werken met de computer, timmeren, werken aan de watertafel, spelen, het maken van een studie of verslag. Het werk van de kinderen wordt zorgvuldig bijgehouden.

### **Viering**

De viering is een wezenlijk onderdeel op onze school. Onder viering verstaan we een geheel van activiteiten met een bijzonder karakter. Een viering kan feestelijk van aard zijn, maar ook heel plechtig, of droevig. Bij een viering beleven kinderen samen een bepaalde gebeurtenis, zoals een verjaardag, het overlijden van iemand, het begin van het nieuwe jaar, kerst, een project, of gewoon het einde van een week.

## **2.3 Onderdelen van het werk**

### **Wereldoriëntatie**

Om je te kunnen oriënteren op de wereld om je heen, heb je vaardigheden nodig. Taal, rekenen, ruimtebesef en tijdsbesef zijn hiervoor de belangrijkste vaardigheden, die we zoveel mogelijk thematisch en projectmatig aanleren. De cursussen vinden hun toepassing in de wereldoriëntatie en worden zo voor de kinderen functioneel en levend (betekenisvol onderwijs).

Het zich oriënteren op de omringende wereld gebeurt bij ons op school aan de hand van een aantal zogenaamde ervaringsgebieden. Deze ervaringsgebieden zijn dus gevuld met leerervaringen, opgesteld a.h.v. onderwijs- en wereldvisie (basisprincipes Jenaplan) en de onderwijspraktijk, e.e.a is uiteraard getoetst aan de kerndoelen basisonderwijs. De leerervaringen zijn de concrete ervaringen die kinderen tijdens hun basisschoolloopbaan moeten opdoen en doorleven.

Op de volgende manieren wordt de wereldoriëntatie op de Peter Petersenschool aangeboden:

- 1) Door de cursussen (taal, rekenen, ruimte, tijd ) leren de kinderen vaardigheden om zich in de verschillende ervaringsgebieden te kunnen verdiepen. Voor topografie wordt de methode “Topotaken” gebruikt.
- 2) Door spontane w.o. (inbreng van kinderen, eigen studie) komt een groot aantal leerervaringen aan bod. We kunnen die vaak plaatsen op de lijst leerervaringen van de ervaringsgebieden.
- 3) Door geplande w.o. (thema's, projecten, lessenreeksen, kringen) komen de kinderen in aanraking met alle leerervaringen van de ervaringsgebieden, waarvan wij als school vinden dat ze aan bod moeten komen. We plaatsen de kinderen zoveel mogelijk in leer- en ontdek situaties, zodoende kinderen uit te nodigen tot eigen studie en verdieping.

### **Veiligheid en goed burgerschap**

Als Jenaplanschool vinden wij het erg belangrijk om aandacht te besteden aan veiligheid en goed burgerschap. We zien dit eigenlijk verweven door ons gehele onderwijs. De huidige samenleving vraagt van ons dat we ons inzetten voor het bevorderen van goed burgerschap bij onze kinderen. Het gaat daarbij om grote vraagstukken in de samenleving zoals zinloos geweld, racisme en discriminatie en het vervagen van normen en waarden rond seksueel gedrag. Tijdens de wo-projecten, kringgesprekken, vieringen en de klassenvergadering komen deze onderwerpen structureel aan bod. Ook de richtlijnen voor internet en gebruik social media worden met de kinderen besproken.

### **Nederlandse taal (lezen en schrijven)**

Net als bij wereldoriëntatie vinden we dat taal met name in zijn functionaliteit tot uitdrukking moet komen. Taal moet leven, moet benut en gebruikt worden om met elkaar te communiceren, maar ook om uitingen van creativiteit mee vast te leggen. Daarvoor zijn een aantal vaardigheden nodig, zoals lezen, luisteren, schrijven, spellen, etc. Op verschillende manieren leren we de kinderen deze vaardigheden aan.

Het kringgesprek speelt een belangrijke rol bij het taalonderwijs. In die kring is er veel aandacht voor taal, zoals taalspelletjes, boek- en studie presentaties, discussies, etc. In de kring leren de kinderen hun gedachten onder woorden brengen, te luisteren naar anderen en vragen te stellen.

Ons taal- en (aanvankelijk) leesonderwijs is gebaseerd het *Functioneel Aanvankelijk Lezen* (FAL). Ook maken we gebruik van technieken van Celestin Freinet, zoals: het dagboek, het drukken van teksten, het maken van “boeken” en een tekstenboek. Deze werkwijze neemt in onze school van onder- tot bovenbouw een belangrijke plaats in.

Elk kind maakt (tekent, stempelt of schrijft) iedere week een tekst. Uitgangspunt hierbij zijn de verhalen van de kinderen, waarin zij hun ervaringen, belevenissen en fantasieën uitdrukken. Het werken met teksten (taalonderwijs) begint al in de onderbouw. Hier schrijft de leerkracht het verhaal, dat een kind bij de tekening of schilderwerk vertelt, op.

Deze teksten worden voorgelezen en onder de tekeningen opgehangen. Spelenderwijs leren veel kinderen zo alle letterklanken (fonemisch bewustzijn), lettertekens en woorden herkennen en de functie van de geschreven taal. Na verloop van tijd krijgen de kinderen in de onderbouw een eigen tekstenboek.

In de onderbouw komen de kinderen al in aanraking met het functioneel aanvankelijk leesonderwijs, dit krijgt een vervolg in de middenbouw. Ook hier werken we aan de hand van de eigen teksten van de kinderen. In alle groepen bij ons op school, worden er met grote regelmaat teksten voorgelezen en besproken. Aan de hand van deze teksten vinden er taal- en lees oefeningen in de verschillende stamgroepen plaats. Tevens maken we gebruik van de lesmaterialen van de methode Veilig en Vlot.

Voor de doorgaande leerlijnen en (tussen-)doelen m.b.t. het taalonderwijs vormt DAT's Andere Taal ons 'theoretisch' kader.

Daarnaast maken we voor het spellingonderwijs gebruik van de methode Spelling in beeld. In de bovenbouw is er nog een aanvullende cursus grammatica.

In midden- en bovenbouw maken we voor ons (voortgezet) leesonderwijs tevens gebruik van de methode Karakter.

Naast het technisch leesonderwijs, waarbij het vooral gaat om de techniek van het lezen, kennen wij het voordrachtslezen en het begrijpend lezen.

Het Begrijpend Lezen wordt aangeleerd en geoefend met verschillende teksten die o.a. binnen de wereldoriëntatie worden gebruikt. We maken daarbij gebruik van de methodiek Close Reading.

### **Schrijven**

Bij ons op school leren de kinderen al schrijvend lezen en al lezend schrijven. Schrijven is niet alleen een motorische vaardigheid maar ook een culturele vaardigheid: je schrijft iets om het te kunnen laten lezen. Daarom is het schrift wat je gebruikt heel belangrijk.

Het lezen en schrijven gebeurt aan de hand van de eigen teksten van de kinderen. De kinderen worden zo aangemoedigd om, zodra ze letters of woorden kennen, deze zelf te schrijven. Dan is het belangrijk om letters aan te leren die ze al snel herkennen. De kinderen leren het blokschrift aan wanneer ze aanvangen met lezen. De lettervormen zijn duidelijk verwant aan de blokletters, de letters waar de kinderen vaak het eerste mee kennismaken. Daardoor kunnen de kinderen sneller dan bij een verbonden schrift de juiste letters (leren) gebruiken als ze zelf gaan schrijven. Het normschrift is een schuin en matig verbonden schrift, wat aansluit bij de schrijfbeweging die volgens onderzoek nodig is om een eigen handschrift te ontwikkelen. Bij normschrift worden letters die logisch aan elkaar geschreven kunnen worden ook aan elkaar geschreven. Bij het normschrift worden deze verbindingen aangeleerd en geoefend, maar de methode gaat ervan uit dat uiteindelijk, bij het ontwikkelen van een eigen handschrift, iedereen zijn eigen verbindingen maakt.

### **Rekenen en wiskunde**

De door ons gebruikte rekenmethode: 'Alles telt Q' is een moderne en aantrekkelijke methode waarin, naast het aanleren en oefenen van de bewerkingen, de leerstof zo functioneel mogelijk wordt aangeboden, aan de hand van herkenbare praktijksituaties. De methode is gericht op het zelf ontdekken van oplossingen en het automatiseren van rekenstrategieën. Daarnaast biedt de methode voldoende differentiatiemogelijkheden om kinderen (ook individueel) gevarieerde oefenstof aan te bieden. Kinderen rekenen bij ons op school in instructiegroepen binnen de eigen stamgroep.

## **Expressie**

Expressie is een uiting van een beleving. Deze uitingen kennen een grote verscheidenheid aan vormen: dans, toneel, drama, muziek, een tekening, een tekst. Al deze expressievormen krijgen bij ons op school in meer of mindere mate een plek in ons onderwijs.

Alle groepen krijgen wekelijks muziekles vanuit de methode Eigenwijs Next.

Daarnaast worden verschillende expressievakken en –activiteiten aangeboden in de werkhoeven.

Regelmatig vinden weekvieringen plaats in de vorm van dans, drama en toneel op het podium in de hal. Alle kinderen en veel ouders komen dan kijken naar de verrichtingen van de kinderen.

Daarnaast maken we gebruik van computerprogramma's om bijvoorbeeld teksten mooi op te maken en van illustraties te voorzien.

## **Bewegingsonderwijs**

De kinderen van de onderbouw krijgen spel en beweging in centrale ruimte van De Nieuwe Overkant (tijdelijke dependance).

In de middenbouw hebben de kinderen twee keer 45 minuten gym. 1x per week in de centrale ruimte in de Nieuwe Overkant of buiten en 1x per week in de gemeentelijke sportzaal in het oude Zernike gebouw.

De bovenbouw maakt voor de gymlessen gebruik van de gemeentelijke sportzalen. De gymlessen worden verzorgd door een vakleerkracht gymnastiek, ondersteund door een of meer LIO- stagiaires, die bevoegd en geschoold zijn om zelfstandig de gymlessen voor alle groepen te verzorgen.

## **Engels**

Wij proberen de kinderen van de groepen 7 en 8 een positieve houding bij te brengen ten aanzien van het leren van een vreemde, in dit geval de Engelse taal. Daarnaast willen wij de kinderen bewust laten worden van de rol die Engels speelt in de Nederlandse en internationale samenleving op sociaal en cultureel terrein. We gebruiken de methode Groove Me, hierin wordt gebruik gemaakt van aansprekende popsongs en songteksten. Daarnaast worden praktische vaardigheden geoefend en benut in wereldoriënterende contexten.

## **ICT**

Ons voornaamste doel is van onze kinderen kritische en vaardige computergebruikers te maken. De school beschikt over een grote hoeveelheid mobiele devices (iPads, Chromebooks, etc.) en digitale schoolborden, waarvan in alle stamgroepen veelvuldig gebruik wordt gemaakt. De kinderen op de Peter Petersenschool maken op verschillende manieren kennis met de moderne technieken en communicatiemiddelen.

In de onder- en middenbouw worden de iPads gebruikt om individueel lesmateriaal en leerhulp aan te kunnen bieden. Alle middenbouw- en bovenbouwgroepen beschikken daarnaast over een groot aantal chromebooks.

In alle bouwen werken ze met het educatieve platform Gynzy. Daarnaast worden er structureel lessen 'digitale geletterdheid' gegeven. De school heeft het predicaat "Digitaal Geletterde school".

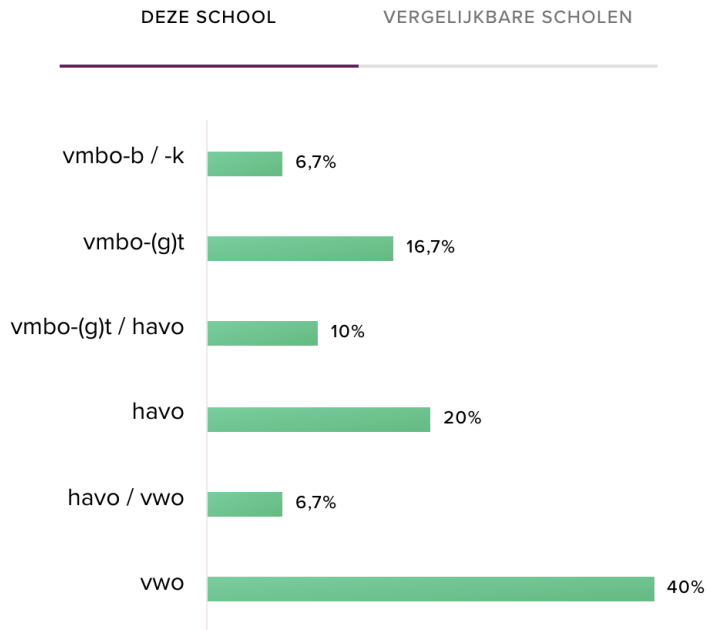
## **Verkeer**

In de bovenbouw doen alle kinderen 1 keer per 2 jaar mee aan het theoretisch en praktisch verkeersexamen. Daarnaast krijgt verkeerseducatie een plek binnen de WO-projecten.

## 2.3 Uitstroomgegevens

Kinderen van de Peter Petersenschool stromen na hun basisschooltijd uit naar diverse vormen van voortgezet onderwijs. De VO-adviezen van de bovenbouwleerkrachten komen in gezamenlijkheid met team, IB en directie tot stand en zijn gebaseerd op de resultaten van alle toetsen in groep 6, 7 en 8, in combinatie met andere factoren die een rol spelen bij een succesvol vervolg in het VO. Daarnaast hanteren we in groep 8 de IEP-eindtoets.

Uitstroompercentages PPS (schooljaar 2021-2022):



Bron: *Schoolvensters - resultaten eindtoetsen school*

### 2.3.1 Resultaten

De Inspectie van het Onderwijs houdt bij het beoordelen van de resultaten van scholen rekening met de leerlingpopulatie. Dat doet de inspectie vanaf schooljaar 2020-2021 met de schoolweging. De schoolweging is de maat van de inspectie die bepaalt waar de signaleringswaarde voor de resultaten op de eindtoets ligt. De schaal van schoolweging loopt van 20 voor een minder complexe leerlingpopulatie tot 40 voor een complexe leerlingpopulatie. Hoe hoger de schoolweging (en dus hoe complexer de leerlingpopulatie), des te lager de

signaleringswaarde voor de resultaten op de eindtoets komt te liggen.

### Wat is de schoolweging van de school op de schaal van 20 tot 40?

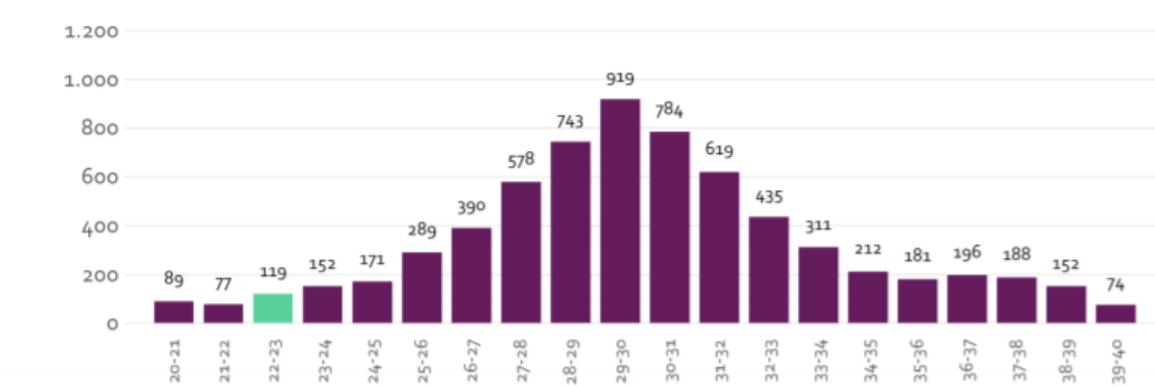
School	Schoolweging 2018-2019	Schoolweging 2019-2020	Schoolweging 2020-2021	Schoolweging (gemiddelde)
Peter Petersenschool	22,6	22,3	21,9	22,3

\* Voor dit schooljaar is geen schoolweging beschikbaar.

Bron: Schoolvensters - resultaten eindtoetsen school

Onderstaande grafiek toont hoe de reguliere basisscholen in Nederland zijn verdeeld over de categorieën schoolweging (gemiddelde).

### Wat is de verdeling van alle reguliere basisscholen over de categorieën schoolweging?



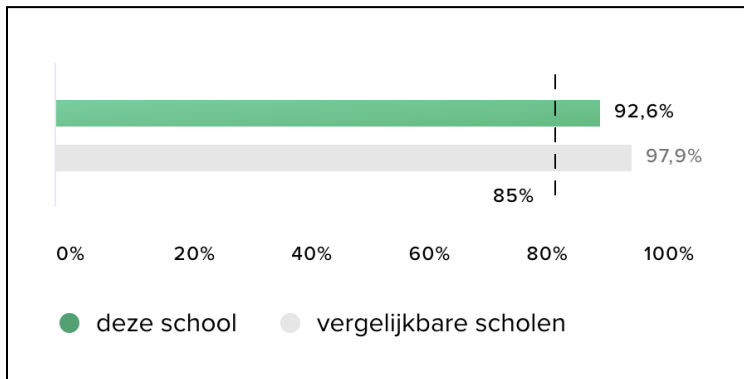
Bron: Schoolvensters - resultaten eindtoetsen school

Meer informatie: <https://scholenopdekaart.nl/basisscholen/haren-groningen/5516/peter-petersenschool/>

## 2.3.2 Resultaten

### Fundamenteel niveau

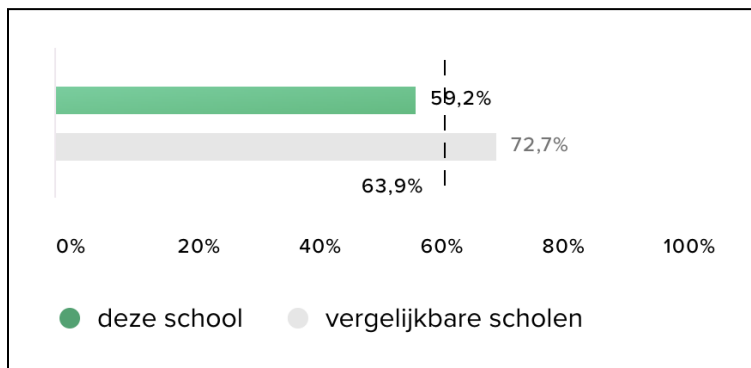
Het fundamenteel niveau is het niveau voor taal en rekenen dat zoveel mogelijk leerlingen aan het einde van de basisschool zou moeten beheersen. Dit wordt gemeten in groep acht met de eindtoets. De inspectie stelt dat minimaal 85% van alle leerlingen het basisniveau moet behalen. Deze 85% is de signaleringswaarde voor het fundamenteel niveau en dit is voor alle basisscholen in Nederland gelijk.



Bron: Schoolvensters - resultaten eindtoetsen school

### Streefniveau

Het streefniveau is een hoger niveau dan het fundamenteel niveau. Het doel is dat zoveel mogelijk leerlingen eind groep acht het streefniveau bereiken. Op basis van de leerlingpopulatie op school wordt door de inspectie voor elke basisschool in Nederland apart bepaald hoeveel procent van de leerlingen het streefniveau moet halen. Dat percentage is de signaleringswaarde voor het streefniveau van de school.



Bron: Schoolvensters - resultaten eindtoetsen school

Meer informatie: <https://scholenopdekaart.nl/basisscholen/haren-groningen/5516/peter-petersenschool/>

### Tussentijds resultaten

Jaarlijks analyseren we als team twee keer de resultaten van de methodeonafhankelijke toetsen. Dit doen we voor alle groepen 2 t/m 8. We zien hierin een substantiële verbetering in de afgelopen vier jaar. Een aantal belangrijke ontwikkelingen in ons onderwijsaanbod en uitgebreide scholing van onze stamgroepleiders liggen hieraan ten grondslag. Deze resultaten worden jaarlijks tijdens de ALV gepresenteerd en in het betreffende bestuursverslag gepubliceerd.



### 2.3.3 Tevredenheidsonderzoeken

In maart 2021 zijn er tevredenheidsonderzoeken gedaan onder leerlingen, ouders en leerkrachten. Naast de algemene gemiddelde score op de diverse beleidsterreinen is er aan de verschillende deelnemers ook een algemeen rapportcijfer gevraagd. In het overzicht hieronder lees je alle scores van de Peter Petersenschool.

	PPS		
	<i>kinderen</i>	<i>ouders</i>	<i>lkr'en</i>
Respons	89%	41%	81%
Kwaliteitszorg	3,24	3,19	3,30
Aanbod	3,10	3,21	2,86
Tijd	3,31	3,35	3,17
Pedagogisch Handelen	3,37	3,40	3,43
Didactisch Handelen	3,30	3,44	3,06
Afstemming	2,98	3,39	3,09
Actieve en zelfstandige rol van de leerlingen	3,12	3,51	3,44
Schoolklimaat	3,18	3,13	3,25
Zorg en begeleiding	3,09	3,08	2,99
Opbrengsten		3,09	3,34
Personeelsbeleid/samenwerking			3,19
Missie en visie		3,25	
Gemiddelde 2021	3,17	3,26	3,16
<i>gemiddelde 2019</i>	3,21	3,13	2,98
Cijfer 2021	<b>7,9</b>	<b>7,9</b>	<b>7,5</b>
<i>Cijfer 2019</i>	7,5	7,5	7,2

Legenda:

bijna voldoende		voldoende	goed	
-----------------	--	-----------	------	--

Speerpunten die wij in onze nieuwe schoolplanperiode willen formuleren, zijn gericht op de volgende domeinen:

- Aanbod
- Zorg en begeleiding
- Opbrengsten

### 3. Leerlingenzorg

#### 3.1 Uitgangspunten leerlingbegeleiding

Voor een adequate uitvoering van de ondersteuning en begeleiding van alle leerlingen hanteren wij de volgende uitgangspunten:

- Systematisch volgen van de vorderingen van onze leerlingen
- Systematische analyse van leerling-resultaten en de voortgang in de ontwikkeling
- Extra ondersteuning voor leerlingen die dat nodig hebben op basis van signalering, diagnose, handelingsplanning, evaluatie
- Betrokkenheid van ouders bij de planmatige uitvoering van de ondersteuning
- Adequate procedures voor instroom, doorstroom en uitstroom van leerlingen (o.a. heldere criteria voor versnellen en doubleren van leerlingen)
- Toepassing van afgesproken procedures en protocollen
- Centrale opslag van leerling-gegevens in leerlingdossier
- Gestructureerde en planmatige ondersteuning en begeleiding voor leerlingen met specifieke onderwijsbehoeften indien nodig in een eigen leerlijn/ontwikkelingsperspectief (in ontwikkeling)

#### 3.2 Ondersteuning en begeleiding

##### **Het beleid ten aanzien van de basis en extra ondersteuning binnen de school**

De basisondersteuning omvat de ondersteuning die we op school zelf binnen en om de groep aan alle leerlingen bieden. De kern wordt gevormd door de stamgroep. Uitgangspunt is dat het kind zoveel mogelijk wordt opgevangen in de eigen groep door de eigen stamgroepleider. Onder de basisondersteuning vallen ook de maatregelen voor alle leerlingen, zoals het werken in differentiatiegroepen, remediale hulp, meer handen in de klas in de vorm van bijv. onderwijs assistentie, de begeleiding en coaching door de intern begeleider en/of andere deskundigen van de school. Onze basiszorg heeft een permanent karakter en is bestemd voor alle leerlingen.

De intern begeleider is naast de groepsleerkracht de belangrijkste medewerker binnen de school om de (extra) ondersteuning aan de leerling vorm te geven. Op beide locaties zijn intern begeleiders werkzaam. De intern begeleiders hebben regelmatig overleg en afstemming wat betreft de uitvoering van hun taken en de concrete invulling van de leerlingenzorg op beide locaties. Tevens maken zij deel uit van het zorgteam van de school.

Extra ondersteuning is het aanbod aan onderwijsondersteuning in de vorm van arrangementen die in onze eigen school of in gespecialiseerde voorzieningen in de regio aanwezig zijn (bijvoorbeeld: symbiose-trajecten met speciaal basisonderwijs en speciaal onderwijs). Extra ondersteuning kan zowel permanent als tijdelijk van aard zijn en is bestemd voor leerlingen met complexe speciale onderwijs ondersteuningsbehoeften.

## Het beleid ten aanzien van het passend onderwijs van meer- en hoogbegaafde leerlingen

Op onze jenaplanbasisscholen streven wij ernaar om binnen ons onderwijsaanbod zo te differentiëren dat wij tegemoet komen aan de onderwijsbehoeften van alle leerlingen.

### Signalering

We houden niet vast aan één vaste definitie van hoogbegaafdheid, maar maken wel gebruik van het drie-ringen concept van Renzulli (hoogbegaafdheid is een combinatie van hoge intelligentie, creatief denken en sterke motivatie) in combinatie met de drie omgevingsfactoren (Mönks).

Hierbij nemen we in acht dat hoogbegaafdheid zich in een mensenleven moet ontwikkelen en de omgevingsfactoren, waaronder de school, daar een belangrijke rol in speelt. Als we als school voldoende stimuleren kan het potentieel van een kind beter tot uiting komen.

Na overleg met de IB'er wordt per kind gekeken of het kind in de doelgroep hb valt. Een IQ-bepaling is daarbij niet altijd van belang. Ook hoge schoolresultaten hoeven geen harde vereiste te zijn om in deze doelgroep te belanden. Onderpresteren mag niet een reden zijn om een hoogbegaafde leerling op een ander vlak niet cognitief uit te dagen.

Ter ondersteuning van het signaleren gebruiken we een zg. kenmerkenlijst en werken we met SIDI PO, welke jaarlijks ingevuld en besproken wordt.

### Aanpak

Wij hebben de ambitie om zoveel mogelijk binnen de stamgroep tegemoet te komen aan deze onderwijsbehoeften. In de werkwijze hoogbegaafdheid (in ontwikkeling) wordt beschreven hoe wij dit doen, waarbij ruimte wordt gelaten voor individuele behoeften en aanpassingen. Er wordt in de groepsbesprekingen (2x per jaar) met de intern begeleider geëvalueerd of dit aanbod voldoende is. De interne hb - specialist of een externe zorgbegeleider kan bij dit overleg aansluiten als dit nodig is. Voor leerlingen die meer nodig hebben dan de aanpak binnen de stamgroep, is het Denklab beschikbaar, waar de leerlingen één keer per week terecht kunnen.

We maken gebruik van het compacten van de lesstof en bieden verdiepende en verbredende opdrachten aan. Dit doen wij zowel binnen het vakgebied als vakoverstijgend.

We maken gebruik van concrete materialen zoals smart games, werkboeken of 'gesloten' opdrachten (waarbij het eindproduct vast staat).

We filosoferen een keer in de week in de kring, waarbij gebruik kan worden gemaakt van denksleutels.

We verrijken en verdiepen ons thematisch onderwijs door gebruik te maken van de Taxonomie van Bloom.

We begeleiden procesgericht in plaats van productgericht.

Ons uitgangspunt is om leerlingen zoveel mogelijk in de stamgroep het passende leerstofaanbod te bieden. Toch kan het zo zijn dat het groepsprogramma voor een aantal leerlingen niet voldoende uitdaging biedt. De school heeft als doel een passend aanbod te bieden voor kinderen die meer uitgedaagd kunnen worden, het plusprogramma binnen de groep overstijgen en dus buiten de stamgroep dienen te worden begeleid.

Ons devies *“In de stamgroep als het kan, alleen daar buiten als het moet”*, is leidend. We hebben een groot aantal ontwikkelingsmaterialen (o.a. Pittige Plustorens), waarbij we het aanbod een flinke impuls hebben gegeven.

De extra aanvullende begeleiding van de leerlingen (buiten de stamgroep) geschiedt door de Remedial Teacher en/of HB-specialisten.

### **Zorgcoördinatie**

De leerkracht is en blijft de eerstverantwoordelijke m.b.t. de onderwijsontwikkelingen van de betreffende leerlingen. De intern begeleider speelt hierbij een ondersteunende, adviserende en begeleidende rol. De IB'er kan diagnostisch onderzoek doen bij kinderen, ondersteunt bij het opstellen van handelingsplannen, voert overleg met betrokken groepsleiders. Indien nodig, vindt er overleg met andere instanties plaats of worden externe deskundigen (bijv. CEDIN) ingeschakeld. Wordt er voor uw kind een extra plan opgesteld (al dan niet met andere kinderen samen), dan wordt u hier uiteraard van de op de hoogte gebracht.

Het VJN-zorgteam (samengesteld uit directie en IB'ers) coördineert de leerlingenzorg voor beide scholen en neemt besluiten t.a.v. de inzet van leerlingenzorg en de Passend Onderwijs-middelen.

De intern begeleider heeft een opleiding gevolgd voor leerlingenzorg, remedial teaching en interne begeleiding. De remedial teacher is een leerkracht die extra is geschoold in remedial teaching en motorische remedial teaching. De RT'er begeleidt kinderen die buiten de groep extra ondersteuning of begeleiding nodig hebben.

### 3.3 Passend Onderwijs

Onze vereniging is aangesloten bij het Samenwerkingsverband 20-01 PO met alle scholen uit Subregio Stad Groningen/Haren. Het bestuur van het Samenwerkingsverband is verantwoordelijk voor de uitvoering van passend onderwijs.

Het schoolondersteuningsprofiel (SOP) is, in het kader van passend onderwijs, een belangrijk instrument waarin de school de ondersteuning vastlegt. In het schoolondersteuningsprofiel staat welk aanbod aan onderwijs en ondersteuning de school haar leerlingen kan bieden, waar de school intern grenzen ervaart en met welke externe ondersteuning de school deze grenzen beslecht.

Met het schoolondersteuningsprofiel (ter inzage op school) legt de school vast op welke wijze zij invulling geeft aan de in de wet gestelde zorgplicht: besturen van scholen moeten zorgen voor passend onderwijs en garanderen dat ieder kind een passende plek krijgt.

#### **Rapportage en portfolio**

Als kinderen langer dan 3 maanden op school zitten krijgen de ouders van groep 1 in november en januari ook een gesprek en in juni facultatief. Vanaf groep 2 kennen we jaarlijks 3 rapportage periodes

Aan het eind van de kleuterperiode krijgt het kind een plakboek met eigen werk mee naar huis.

Vanaf groep 3 kennen wij jaarlijks drie rapportageperiodes in november (voortgangsgesprek), februari en juni. In februari en juni krijgen de kinderen een uitgebreid schriftelijk rapport mee naar huis, waarin een zo compleet mogelijk beeld van de individuele ontwikkeling van het betreffende kind geschetst wordt. Het rapport bevat tevens een persoonlijke brief van de groepsleider aan het betreffende kind. Daarnaast krijgen de kinderen hun eigen plakboek met werk uit de afgelopen periode mee naar huis.

Voor de advisering richting Voortgezet Onderwijs baseren we ons op de totale ontwikkeling van het betreffende kind. Alle aspecten die een rol spelen bij het functioneren in het VO komen daarbij aan de orde (denk aan werkhouding, motivatie, leerbaarheid, cognitie, etc.) Ter ondersteuning van dit advies maken we gebruik van de Plaatsingswijzer, waarin de landelijk genormeerde toetsresultaten van groep 6 t/m groep 8 gebruikt worden.

Wij maken voor de eindtoets in groep 8 gebruik van de IEP-toets.

In juni krijgen de ouders en kinderen van groep 7 een eerste voorlopig advies m.b.t. het voortgezet onderwijs. Het definitieve advies wordt gegeven tijdens het februari-gesprek in groep 8.

#### **Toetsen**

Het is belangrijk om bij te houden hoe de ontwikkeling van een kind verloopt. Eén element van het kindvolgsysteem zijn de toetsen. Er zijn toetsen, die horen bij de methoden, die wij op school gebruiken. Dit zijn de zogenaamde methodegebonden toetsen (rekenen, spelling, wereldoriëntatie, topografie, etc.). Hiermee kunnen we zien in hoeverre het kind de behandelde stof beheerst. Zoals gezegd maken we daarnaast gebruik van een aantal methodeonafhankelijke toetsen (zoals Cito- of Boom-toetsen voor technisch rekenen, lezen, begrijpend lezen en spelling). Het Parnassys observatie- en registratiesysteem voor de onderbouw. En de KIVA-monitor voor de sociaal emotionele ontwikkeling. Deze toetsen en observatie-instrumenten geven ons de mogelijkheid om naast de individuele ontwikkeling van de kinderen ook kritisch ons eigen algemene

onderwijsaanbod te volgen. Dit uitgebreide volgsysteem maakt het mogelijk om zo nodig snel en adequaat extra aandacht te besteden aan kinderen die wat extra zorg nodig hebben.

### **Doorstroming binnen school**

Bij inschrijving op onze school en bij de overgang naar de volgende bouw worden de kinderen ingedeeld in een stamgroep. Bij het indelen van de kinderen in de nieuwe stamgroep zorgen we, zo mogelijk, voor een evenwichtige verdeling wat betreft, het aantal kinderen (jongens/meisjes) per groep en een evenwichtige verdeling van kinderen die extra zorg nodig hebben. Verder komen (in principe) geen broertjes en zusjes bij elkaar in de groep en proberen we, indien mogelijk, rekening te houden met vriendschappen of negatieve invloed van kinderen op elkaar.

Ongeveer een maand voor de zomervakantie krijgen alle kinderen een brief mee naar huis, waarin de nieuwe groepsindeling voor het volgende schooljaar staat.

### **Pedagogisch klimaat en veiligheid**

Een voorwaarde om te kunnen spelen en leren is dat je je veilig voelt. De Peter Petersenschool is een zogenaamde KIVA-school. Dit betekent dat we structureel aandacht besteden aan omgaan met elkaar, anti-pestgedrag en sociale vaardigheden.

Wij willen:

- Kinderen helpen ontwikkelen tot gezond functionerende en ‘stevige’ mensen
  - werken aan welbevinden, werken rond gevoelens, werken aan zelfsturing.
- Kinderen op een vaardige en prettige manier met elkaar leren omgaan
  - werken aan sociale vaardigheden, werken aan een positieve groeps sfeer, werken aan verdraagzaamheid in het algemeen en zorg voor kwetsbaren in onze maatschappij in het bijzonder.
- Kinderen leren dat ze een ander niet belemmeren in zijn of haar doen en denken.
- Kinderen zich veilig voelen op school.

Wij streven ernaar:

Dat iedereen met al zijn of haar (eigen-)vaardigheden binnen de groep geaccepteerd en gerespecteerd wordt. Eigenheid op het gebied van kleding, interesses, uiterlijke kenmerken, cognitieve vaardigheden, seksuele geaardheid en sociale of religieuze achtergrond mag hierbij geen rol spelen.

Om dit te bereiken leggen wij accenten op het vergroten van sociale vaardigheden en weerbaarheid door:

- De uniciteit van elk kind voorop te stellen.
- Het benadrukken van elkaars specifieke eigenschappen tijdens les en speelsituaties in de groep en school.
- De groepsnorm door middel van allerlei gespreksvormen te doorbreken.
- Sociale vaardigheidstraining niet als les apart, maar geïntegreerd te laten plaatsvinden.
- Het hanteren van een ‘complimentensysteem’ in de groep.
- De assertiviteit van kinderen te vergroten door de regel: “In de kring mag (bijna) alles gezegd worden zonder erop afgerekend te worden”.

- Samenwerking tussen kinderen te bevorderen (anders dan met vriendjes) door middel van heterogeen en divers samengestelde groepjes of tweetallen.

Mocht een kind onacceptabel gedrag vertonen, dan kiezen wij voor sancties of oplossingen die per leeftijdsgroep verschillend kunnen zijn en zo functioneel en passend mogelijk dienen te zijn. De eventuele sanctie moet een nadrukkelijke relatie hebben met het ongewenste gedrag. Moedwillig aangerichte schade wordt verhaald op de dader. Bij extreem en herhaald ongewenst gedrag wordt de correctie zwaarder en wordt het noodzakelijk om ook de ouders op de hoogte te stellen. Mocht het hier gaan om pestgedrag dan worden ook de ouders van het slachtoffer eveneens op de hoogte gesteld. Op school is een pestprotocol aanwezig, dat deel uitmaakt van het (sociaal) veiligheidsbeleid. Daarnaast wordt in de kringen en tijdens andere activiteiten met regelmaat aandacht besteed aan pesten.

In alle stamgroepen wordt gewerkt met de anti-pest-methode KIVA. In alle stamgroepen worden structureel KIVA-lessen gegeven.

Onze KIVA-coördinatoren zijn tevens onze wettelijk verplichte pest-coördinatoren.

Voor de PPS is dat Dorien van der Molen (stamgroepleider)

### **Verwijderingsprocedure**

In het geval dat de directie verwijdering van een leerling (of ouders) overweegt, is het nauwkeurig doorlopen van een verwijdering procedure van groot belang.

Bij verwijdering wordt onderscheid gemaakt tussen:

- A. Verwijdering omdat de school niet kan voldoen aan de zorgbehoefte van een leerling. De te doorlopen procedure hiervoor is uitvoerig beschreven in het SOP van de school.
- B. Verwijdering op andere gronden, zoals ernstig wangedrag van de leerling en/of de ouders. Bijvoorbeeld: (herhaaldelijk) schoolverzuim, overtreding van de schoolregels, agressief gedrag, bedreiging, vandalisme of seksuele intimidatie. Voor de te doorlopen procedure wordt het protocol Richtlijnen voor de toelating, weigering en verwijdering van leerlingen in het Primair Onderwijs van het WSNS SWV 2.01, 2.03 en 2.11 gehanteerd.

## 4. Kwaliteitszorg

### 4.1 Schoolplan en Schooljaarplan

In 2021 is het meerjarig strategisch beleidsplan 2022-2025 vastgesteld. In dit plan heeft bestuur en directie vastgelegd welke ontwikkelingen de scholen de komende vier jaar moet doormaken. Deze ontwikkelingen in het Schoolplan 2022-2025 worden door de directie jaarlijks vertaald naar een Schooljaarplan. In januari vindt een tussenevaluatie van het Schooljaarplan plaats, welke wordt gedeeld met team, bestuur, MR en ouders. Eind juni wordt het lopende Schooljaarplan in het Schooljaarverslag geëvalueerd. Op basis van deze evaluatie en de uitgangspunten in het Schoolplan, ontstaat er een cyclisch systeem, waarbij het nieuwe Schooljaarplan wordt opgesteld.

### 4.2 Tevredenheidspeilingen

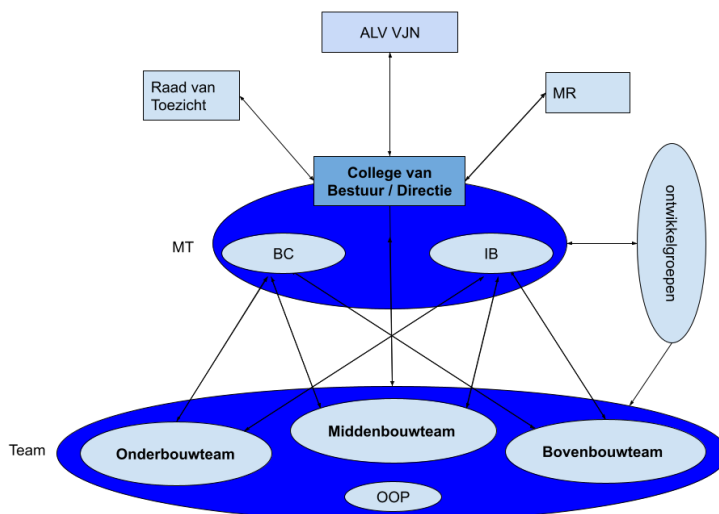
Een keer per twee jaar worden onder alle geledingen (team, ouders en kinderen) tevredenheidspeilingen gehouden. De resultaten van deze peilingen worden gedeeld en besproken met alle betrokkenen en krijgen zo nodig een vervolg in het nieuwe Schooljaarplan. Het bestuur bevraagt, middels een vragenlijst, de medewerkers over hun samenwerking met de directie. De resultaten van deze enquête worden door de directie gebruikt bij het opstellen van het tweejaarlijkse Directieplan.



## 5. Organisatie

### 5.1 Organisatie Vereniging Jenaplanonderwijs Noord

De VJN bestaat uit twee jenaplanscholen: De Peter Petersenschool in Haren en Jenaplanschool 't Vlot in Hoogezand. Voor de organisatie beschouwen we beide scholen als één school. Dit betekent dat we bij ontwikkelingen en organisatorische zaken als een team opereren. Onder het motto 'samen waar het kan, apart waar het moet', worden beide locaties bestuurd en geleid.



Onze school is een Algemeen Bijzondere basisschool. Dit betekent dat onze school wordt bestuurd door een College van Bestuur (tevens directie). Alle ouders / verzorgers van onze school kunnen lid worden van de Vereniging Jenaplanonderwijs Noord. Minimaal één keer per jaar organiseert het verenigingsbestuur een ledenvergadering, waarin zij verantwoording aflegt aan de leden. De leden van de vereniging vormen het hoogste orgaan binnen onze organisatie.

#### Het College van Bestuur bestaat uit de volgende leden

Tamara Baron	directeur-bestuurder VJN
Tom Verbeek	directeur-bestuurder VJN

#### De Raad van Toezicht bestaat uit de volgende leden

Linda van der Grijsparde	Voorzitter RvT
Ids Dijkstra	Lid RvT
Annelot Wagenaar	Lid RvT
Richard Defourny	Lid RvT/ouder PPS
Pieter Leemhuis	Lid RvT/ouder 't Vlot

De school is aangesloten bij het VBS ( Vereniging van Bijzondere Scholen ) en bij

## 5.2 Medezeggenschapsraad

De medezeggenschapsraad (MR) is een wettelijk inspraakorgaan voor de school. Het schoolbestuur is verplicht over veel onderwerpen advies of instemming van de MR te vragen. De MR kan ook uit eigen beweging het bestuur adviseren over allerlei zaken die de school betreffen. De bevoegdheden van de MR zijn vastgelegd in het medezeggenschapsreglement. In de MR zitten drie leerkrachten, gekozen door leerkrachten en drie ouders, gekozen door ouders. De MR streeft er naar de belangen van de leerkrachten, ouders en kinderen zo goed mogelijk te behartigen en de openheid in de school te bevorderen.

### De medezeggenschapsraad bestaat uit de volgende leden

Ayten Slagter	ouder 't Vlot
Wendy Haisma	ouder PPS
Joris Hoogenboom	ouder PPS (voorzitter)
Lotte de Jonge	teamlid 't Vlot
Martin Sikkens	teamlid PPS (secretaris: <a href="mailto:mr@jenaplanschool.nl">mr@jenaplanschool.nl</a> )
Janna Lanting	teamlid PPS

## 5.3 Ouderraad

Naast de MR is er op onze school een ouderraad. De ouderraad wordt samengesteld uit ouders van onze school. Zij verzorgt en coördineert, in samenwerking met één of meer leerkrachten, de organisatie van verschillende feesten en evenementen. Jaarlijks wordt er door het bestuur een geldelijke ouderbijdrage van u gevraagd om deze festiviteiten voor de kinderen te kunnen bekostigen. Naast deze evenementen organiseert en stimuleert de ouderraad vaak de participatie van andere ouders bij allerlei schoolse activiteiten en klussen.

## 5.4 Informatie en communicatie

Indien u vragen heeft met betrekking tot uw kind op school, of als u bepaalde zaken aangaande uw kind wilt bespreken, kunt u altijd een afspraak maken met de leerkracht.

Regelmatig ontvangt u digitaal de nieuwsbrief met hierin allerlei wetenswaardigheden voor de komende periode. Tussendoor worden ouders incidenteel via Parro-berichten geïnformeerd over actuele zaken.

## 5.5 Klachtenprocedure en vertrouwenspersonen

Als u een klacht of anderszins problemen hebt betreffende uw kind op school, is de eerst aangewezen weg de leerkracht hierover te benaderen. U kunt dit doen door, zoals eerder is aangegeven, het maken van een afspraak voor een gesprek na schooltijd.

Indien u met uw klacht onvoldoende gehoor vindt bij de leerkracht, kunt u zich wenden tot de directeur van de school. Betreft de klacht het onderwijs in meer algemene zin of de schoolorganisatie als zodanig, dan kunt u zich direct richten tot de directie. De directeuren zijn aangesteld als directeur-bestuurders en derhalve is het schoolbestuur als bestuur eindverantwoordelijk voor de gang van zaken binnen de Vereniging Jenaplanonderwijs Noord

De vereniging is ook aangesloten bij een landelijke onafhankelijke klachtencommissie via de Vereniging van Bijzondere Scholen (VBS) in Den Haag.

### **Landelijke Klachtencommissie Algemeen Bijzonder Onderwijs van het GCBO**

Postadres

Postbus 82324

2508 EH Den Haag

070-3861697

info@gcbo.nl

### **Vertrouwenspersoon**

#### **Intern schoolcontactpersoon**

De vertrouwenspersoon kan benaderd worden, wanneer er sprake is van problemen binnen de school. De vertrouwenspersoon helpt om te gaan met het ongewenste gedrag. Naast een luisterend oor biedt zij ondersteuning bij het bespreekbaar maken van het probleem binnen de organisatie. Alles wat besproken wordt, valt onder het beroepsgeheim en is vertrouwelijk. Is het probleem te groot, dan wordt er doorverwezen naar de extern vertrouwenspersoon.

Voor de Peter Petersenschool is Lianne Ringma de interne vertrouwenspersoon (lianne@jenaplanschool.nl)

Voor Jenaplanschool 't Vlot is dat Lotte de Jonge (lotte@jenaplanschool.nl)

#### **Extern vertrouwenspersoon**

De rol van extern vertrouwenspersoon wordt voor beide scholen uitgevoerd door het bureau GIMD.

Belangrijkste punten:

\*De vertrouwenspersoon is het aanspreekpunt voor alle melders die geconfronteerd zijn met ongewenste omgangsvormen (team, directie en ouders).

\*Nadat er een verzoek is binnengekomen bij Gimd wordt er binnen twee werkdagen contact met je opgenomen.

\*Er is geen vaste vertrouwenspersoon, maar per casus is er één aanspreekpunt.

\*Telefonisch te bereiken via: 088 800 8500.

## **5.7 GGD**

De GGD Groningen houdt zich bezig met de gezondheid van de bevolking in de provincie Groningen. Voor jeugdigen voert zij een aantal taken uit in het basisonderwijs.

Het volgende is voor ouders en verzorgers belangrijk om te weten:

- *Gezondheidsperiode:*

In de gezondheidsperiode, een aaneengesloten periode die jaarlijks op school wordt gehouden, worden de kinderen van groep 2 en groep 7 onderzocht.

- *Onderzoek groep 2:*

De leerlingen in groep 2 worden onderzocht of ze goed kunnen zien.

- *Gesprek groep 2:*

Alle ouders van de kinderen in groep 2 worden samen met hun kind uitgenodigd voor een gesprek met de verpleegkundige of arts. Daarbij wordt het kind gewogen en gemeten. Ter voorbereiding krijgen ouders een vragenlijst over de gezondheid van hun kind. De antwoorden kunnen aanleiding zijn om in een onderzoek of gesprek extra aandacht aan een kind te besteden.

- *Onderzoek groep 7:*

Alle kinderen in groep 7 worden gemeten en gewogen. Ouders van de leerlingen in groep 7 krijgen van tevoren een vragenlijst met vragen over de gezondheid van hun kind. Met de leerkracht wordt besproken of er kinderen zijn waar extra aandacht aan moet worden besteed. Ouders kunnen aangeven of ze prijs stellen op een gesprek/onderzoek met de verpleegkundige of arts.

- *Informatie:*

Ouders, leerkrachten en leerlingen krijgen regelmatig schriftelijke informatie van de GGD over zeer uiteenlopende onderwerpen op het gebied van gezondheid. Schoolkrantartikelen, folders of brochures worden via alle scholen verspreid. Neem ook eens een kijkje op [www.gdg groningen.nl](http://www.gdg groningen.nl). Hier kunt u verschillende folders downloaden, zoals een folder over bedplassen of slaapproblemen.

- *Collectieve preventie:*

Na afloop van de gezondheidsperiode worden alle (gezondheids)gegevens verzameld. Samen met de leerkrachten worden deze besproken. Hieruit kunnen thema's gekozen worden die het komende jaar en/of jaren daarna extra aandacht krijgen. Bijvoorbeeld voeding en bewegen of roken in de bovenbouw. Ouders worden betrokken bij de uitwerking van deze preventie activiteiten. De GGD adviseert de school hierin. De GGD heeft veel (les)materialen die de school bij de activiteiten rond gezondheid kan gebruiken. Er is (les)materiaal over b.v voeding, mondgezondheid, genotmiddelen en pesten

- Heeft u *vragen* of wilt u *meer informatie*, dan kunt u bellen naar:

Informatie Centrum Gezondheid van de GGD Groningen, tel. 050-3674177

Het Informatie Centrum is geopend op werkdagen van 10.00 – 16.30 uur.

## 5.8 Centrum Jeugd en Gezin Haren

Ook bij het CJG kunt u terecht voor allerlei opvoedingsvragen. Elke ochtend is er een inloopspreekuur waar u zonder afspraak vragen kunt stellen. Ook verzorgt het CJG regelmatig informatieavonden en – cursussen.

Telefoon: 06-52301690 Website: <http://cjgharen.nl>

Bezoekadres: Mellensteeg 16 9753 HN Haren

## 5.9 Financiën

Voor dit schooljaar wordt een vrijwillige ouderbijdrage per kind van €90,00 (2x €45,00) gevraagd. Voor uitleg over de ouderbijdrage verwijzen we graag naar de website.

Daarnaast vragen we een bijdrage in de kosten voor schoolreisje en/of kamp ;

Onderbouw: max. € 15,00

Middenbouw €30,00

Bovenbouw €90,00 voor drie dagen

Ouders kunnen de ouderbijdrage betalen middels iDeal via de betaalpagina op de website van de school. Mocht in dat geval betalen in één keer voor u problemen op leveren dan is het altijd mogelijk om in termijnen te betalen. U kunt hiervoor contact opnemen met de directie.

Bij de directie kunt u tevens informatie krijgen over de Stichting Leergeld. Deze stichting ondersteunt gezinnen die moeite hebben om de schoolkosten te betalen.

## 5.10 Verzekeringen

Aansprakelijkheidsverzekering voor bedrijven en beroepen.

De verzekering geldt voor de leden van de ouderraad, de leden van de medezeggenschapsraad en de leerlingen, tijdens verblijf in het schoolgebouw en op de terreinen van de school, tijdens schoolreisjes en excursies en tijdens een stageperiode.

De school heeft zelf geen inventaris - en glasverzekering. Dit betekent dat wanneer een kind schade aan de school toebrengt, we deze verhalen op de WA-verzekering van het kind c.q ouders. Schade welke kinderen bij elkaar veroorzaken dient te worden verhaald op de verzekering van de desbetreffende ouder en niet op die van de school. Er is een bestuurdersaansprakelijkheidsverzekering. De polis ligt ter inzage bij de directie.

*NB.*

*De schade wordt altijd eerst verhaald op de veroorzaker en dan pas op de polis van de school. U bent dus in eerste instantie zelf verantwoordelijk.*

## 5.11 Aannamebeleid

### **Kinderen jonger dan 4 jaar**

Geïnteresseerde ouders kunnen op diverse momenten kennismaken met de school. Zo zijn er regelmatig open inloopochtenden en worden er kennismakingsavonden of - middagen georganiseerd door een of meervan de onderbouw-stamgroepleiders.

Na de kennismaking kan een aanmelding formeel gemaakt worden middels het invullen en ondertekenen van het inschrijfformulier. Indien beide ouders het ouderlijk gezag over het kind hebben, dienen zij beide het inschrijfformulier te ondertekenen.

De ouders ontvangen bij het inschrijfformulier informatie over de ouderbijdrage, het lidmaatschap van de Vereniging, etc.

Ongeveer zes weken voor de start vindt een huisbezoek plaats door een van de onderbouw-stamgroepleiders. Naast een persoonlijke kennismaking, geeft de intake ook inzicht in een goede keuze van stamgroep voor het betreffende kind.

Wij verwachten van ouders bij het aanmelden van een kind een bewuste keuze voor het jenaplanonderwijs op onze school.. Voorwaarde voor aanname van nieuwe leerlingen is dan ook, dat ouders de uitgangspunten van onze school onderschrijven, dan wel respecteren.

### **Zij-instroom (groep 2 t/m 8)**

Een door ouders gewenste wisseling van basisschool kan verschillende oorzaken hebben. Soms een praktische, zoals een verhuizing, soms een meer inhoudelijke vanwege het onderwijs of klimaat op de huidige school.

In alle gevallen is zo'n wisseling voor ouders en kinderen een ingrijpende stap. Een stap die je liever niet zet, maar soms om diverse redenen als noodzakelijk gevoeld kan worden.

Gezien de impact van zo'n stap op het betreffende kind hechten we daarom aan een zorgvuldige procedure m.b.t. zij-instroom. Voordat hierover een definitief besluit genomen kan worden is het goed dat alle vragen, zorgen en verwachtingen uitgewisseld zijn.

### **Oriënteren**

Ouders zijn ten allen tijde van harte welkom om zich vrijblijvend te oriënteren op het onderwijs op onze scholen. Hiervoor kan via de website een kennismakingsverzoek gedaan worden, waarna wij een afspraak voor een rondleiding en kennismakingsgesprek maken.

De rondleiding wordt in principe verzorgd door leerlingen uit de bovenbouwen. Zij kunnen de school laten zien en uitgebreid vertellen over het jenaplanonderwijs en hun ervaringen op onze scholen.

Aansluitend is er een kennismakingsgesprek met de directie, waarin alle ruimte is voor aanvullende vragen, informatie en verwachtingen.

### **Keuze voor jenaplanonderwijs**

Wij verwachten van ouders bij het aanmelden van een kind een bewuste keuze voor het jenaplanonderwijs op onze school. Voorwaarde voor aanname van nieuwe leerlingen is dan ook, dat ouders de uitgangspunten van onze school onderschrijven, dan wel respecteren.

### **Contact met huidige school**

Indien ouders serieus overwegen hun kind of kinderen aan te melden, verwachten wij dat ze de school van herkomst hierover informeren, waarna wij contact opnemen met de bewuste school voor het uitwisselen van informatie over de betreffende kinderen.

Dit contact met leerkracht(en) of intern begeleider van de huidige school wordt gelegd door de intern begeleider van onze scholen. Zo nodig kan hierna, in overleg met de huidige school, een observatie op de huidige school volgen. Na terugkoppeling met de directie neemt deze weer contact op met de ouders. Soms resulteert dit in een directe plaatsing, soms is er behoefte aan een vervolgesprek. Indien er sprake is van specifieke zorg, kan het zorgteam geconsulteerd worden voor een advies over eventuele plaatsing. Hierop volgt altijd een vervolg-gesprek met ouders en directie.

Voor meer informatie over onze zorgstructuur verwijzen we naar het actuele Schoolondersteuningsprofiel. Let op: Wanneer het kind een verwijzing naar het SBO of SO heeft, of de huidige school is dat voornemens, zullen we het kind niet aan kunnen nemen. We willen voorkomen dat er dan binnen een erg kort tijdsbestek opnieuw een schoolwisseling plaats moet vinden.

### **Aanmelding**

Na deze stappen kan het kind of kinderen eventueel aangemeld worden, middels het inschrijfformulier. Wij zullen het kind dan plaatsen in een stamgroep, zodat met de betreffende leerkracht(en) afspraken gemaakt kunnen worden over moment van instroom en eventuele wennen.

### **Meelopen of proefdraaien**

Wij hanteren in het geval van zij-instroom het uitgangspunt dat een hernieuwde schoolkeuze een complexe afweging is, waarvoor de verantwoordelijkheid primair bij de ouders ligt. Uiteraard zijn we ook bereid om ook de kinderen goed te informeren en rond te leiden op school. Echter vrijblijvend meelopen of proefdraaien is, mede

gezien het grote aantal verzoeken en de impact op de stamgroepen en leerkrachten, voor ons niet te organiseren.

### Wennen

Na definitieve plaatsing van de kinderen op de scholen is er uiteraard wel de mogelijkheid voor het kind om te wennen in de stamgroep waar het kind geplaatst is. Dit gebeurt altijd in overleg met de leerkracht van de stamgroep waar het kind geplaatst wordt.

## 6. Schooltijden

De kinderen zijn **vanaf 8.05 uur** welkom in school en in de groepen. Om 8.15 uur gaat de deur van de groep dicht en begint de kring. Wij werken met een continuooster volgens het vijf-gelijke-dagen-model.

De kinderen van de onderbouw (groep 1,2) gaan op maandag t/m donderdag naar school.

Midden- en bovenbouw gaat alle vijf dagen naar school.

Maandag 08.15 – 14:00	Dinsdag 08.15 – 14:00	Woensdag 08.15 – 14:00	Donderdag 08.15 – 14:00	Vrijdag 08.15 – 14:00
--------------------------	--------------------------	---------------------------	----------------------------	--------------------------

### 6.1 Vakantierooster 2022-2023

Het vakantie en marge-rooster is hieronder toegevoegd als bijlage.

### 6.2 Leerplicht & verlof

Er zijn omstandigheden waarin een leerling vrij van school kan krijgen. Dit mag beslist niet meer dan 10 dagen per jaar zijn en het moeten gewichtige omstandigheden zijn. Meer informatie hierover kunt u bij de directie krijgen. Bij ongeoorloofd verzuim zijn wij verplicht melding te maken in het landelijke Verzuimregister en bij de leerplichtambtenaar.

Ziek melden kan dagelijks van 7.45 tot 8.05 uur, uitsluitend middels de Parro-app.

Een aanvraag voor bijzonder verlof kan via het verlofformulier dat is te verkrijgen bij directie of administratie. Tevens is het formulier te downloaden via de website:

[https://www.jenaplanschool.nl/pps/ouders/verlof\\_aanvraag](https://www.jenaplanschool.nl/pps/ouders/verlof_aanvraag)

### 6.3 Halen en brengen

De kinderen van de midden- en bovenbouw gaan zelfstandig naar binnen tussen 8.05 en 8.15 uur.

Ouders van onderbouwkinderen kunnen 's morgens nog even meelopen naar de stamgroep van het kind.

En uiteraard mag je als ouders altijd even naar binnen lopen, als je iets te vragen of te melden hebt bij de stamgroepleider.

's Middags komen de kinderen met de stamgroepleider naar buiten. Ouders kunnen dan op het plein op hun kinderen wachten. Uiteraard kun je daar ook de stamgroepleider aan spreken voor een vraag of om een afspraak te maken.

In het kader van de verkeersveiligheid zouden we ouders willen vragen om vooral op de fiets of lopend naar school te komen. Fietsen van ouders kunnen, net als nu, op de parkeerplaats en buiten het plein aan de

Rummerinkhof geparkeerd worden.

*Met vriendelijke groet namens het team van de Peter Petersenschool,*

**Tamara Baron en Tom Verbeek**  
**(directie)**





# Vakantie en margerooster 2022-2023 V4

Jenaplanschool 't Vlot en Peter Petersenschool

(versie #4 - 8 september 2022 - onder voorbehoud van wijzigingen)



	datum/data	betreft	bijzonderheden
Zomervakantie 2022	za 16 juli t/m zo 28 augustus 2022	allemaal	
Kampvrij-OB	donderdag 8 september	OB	OB-leerkrachten gaan mee op kamp
Team2Daagse	donderdag 13 en vrijdag 14 oktober	allemaal	studie 2daagse team
Herfstvakantie	za 15 t/m zo 23 oktober 2022	allemaal	
Studiedag	vrijdag 18 november 2022	allemaal	studiedag team
Margedag	vr 23 december	allemaal	
Kerstvakantie	za 24 december 2022 t/m zo 8 januari 2023	allemaal	
Studiedag	<b>vrijdag</b> 3 februari 2023	allemaal	taakdag team (rapportage)
Voorjaarsvakantie	za 25 februari t/m 5 maart 2023	allemaal	
Margeweek OB	ma 6 t/m do 9 maart 2023	OB	De kleuters zijn deze week nog extra vrij
Tweede Paasdag	ma 10 april 2023	allemaal	
Meivakantie	za 22 april t/m zo 7 mei 2023	allemaal	
Hemelvaart	do 18 mei t/m zo 21 mei 2023	allemaal	
Tweede Pinksterdag	ma 29 mei 2023	allemaal	
Studiedag	<b>maandag</b> 26 juni 2023	allemaal	taakdag team (rapportage)
Margedag	vr 21 juli 2023	allemaal	
Zomervakantie 2022	za 22 juli t/m zo 3 september 2023	allemaal	

	= regulier vakantie		= margedag(en) alle kinderen		= margedag(en) onderbouw		= studiedag alle kinderen
--	---------------------	--	------------------------------	--	--------------------------	--	---------------------------

In het rooster is uitgegaan van de vierdaagse-schoolweek (ma t/ do) van de onderbouw kinderen.

\*Goede vrijdag is een gewone schooldag

\*\*Kinderen in de onderbouw zijn alle vrijdagen vrij en kunnen daarnaast gebruik maken van **3** vrij in te zetten '**snipperdagen**'. Opnemen van deze dagen altijd vooraf in overleg met betreffende stamgroepleider.

\*\*\*Voor het verlenen van bijzonder verlof kan in bepaalde situaties bij de directie een verzoek worden ingediend. Informatie over de situaties waarin dat eventueel zou kunnen, is te vinden op de website: <https://www.jenaplanschool.nl/vlot/ouders/verlof-aanvraag>.  
Voor het aanvragen van verlof dient tijdig een schriftelijk verlofverzoek ingediend te worden.