

SCHOOLPLAN

2017 - 2021

Vastgesteld 23 juni 2017



**Vereniging
Jenaplanonderwijs
Noord**

Inhoudsopgave

Hoofdstuk 1 Inleiding

- 1.1 Inleiding bestuur
- 1.2 Inleiding directie

Hoofdstuk 2 Vereniging Jenaplanonderwijs Noord

- 2.1 Missie, visie en organisatie
 - 2.1.1 Missie
 - 2.1.2 Onze beloften
 - 2.1.3 Visie
 - 2.1.4 Onderwijsconcept
- 2.2 Organisatie VJN
- 2.3 Onderwijskundige vormgeving
 - 2.3.1 Algemeen beleid
 - 2.3.1.1 Algemeen beleid
 - 2.3.1.2 Groepering van de kinderen
 - 2.3.1.3 Opbrengstgericht werken
 - 2.3.1.4 Gebruik leerresultaten
 - 2.3.1.5 Leiderschap in relatie tot de opbrengstgerichte cultuur
- 2.4 Ondersteuning en begeleiding
 - 2.4.1 Plus-kinderen
- 2.5 Ordening van de inhoud van het onderwijs
- 2.6 Beschrijving van school en omgeving
 - 2.6.1 Schoolpopulatie 't Vlot
 - 2.6.2 Kenmerken schoolpopulatie 't Vlot
 - 2.6.3 Schoolpopulatie Peter Petersenschool
 - 2.6.4 Kenmerken schoolpopulatie PPS
 - 2.6.5 Overgang naar voortgezet onderwijs

Hoofdstuk 3 Strategisch kader van het bestuur

- 3.1 Kwaliteitsbeleid
- 3.2 Cyclus van inzet kwaliteitsinstrumenten
- 3.3 Personeelsbeleid

- 3.4 Veiligheidsbeleid
- 3.5 Financieel beleid
- 3.6 Huisvesting
- 3.7 Leerlingaantallen

Hoofdstuk 4 Externe en interne ontwikkelingen school

- 4.1 Onderwijsresultaten
 - 4.2.1 Eindresultaten
- 4.2 Kwaliteitszorg
- 4.3 Personeel
- 4.4 Financiën
- 4.5 Huisvesting
- 4.6 Samenwerking
 - 4.6.1 Samenwerking met MJPS en Regio NJPV
 - 4.6.2 Samenwerking met de gemeente
 - 4.6.3 Samenwerking met overige partners
 - 4.6.4 Samenwerkingsverband
- 4.7 Waardering belanghebbenden
- 4.8 Passend Onderwijs – Schoolondersteuningsprofiel

Hoofdstuk 5 Analyse

- 5.2 Schooljaarplan 2016 -2017 evaluatie
- 5.3 Jenaplanessenties en MJPS

Hoofdstuk 6 Beleidsvoornemens en planning

- 6.1 Beleidsvoornemens en (ontwikkel)planning
 - 6.1.1 Professionele cultuur
 - 6.1.2 Passend Onderwijs
 - 6.1.3 Leerrendement
 - 6.1.4 Moderne Jenaplanschool
 - 6.1.5 Communicatie en ouderparticipatie

Bijlagen

- Bijlage 1 : 20 Basisprincipes
- Bijlage 2: 10 Jenaplan essenties
- Bijlage 3: PPS - Schoolrapportage IEP Eindtoets 2017
- Bijlage 4: Vlot - Schoolrapportage IEP Eindtoets 2017
- Bijlage 5: Tussenevaluatie Schooljaarplan 2016-2017
- Bijlage 11: Compact schoolplan VJN

Hoofdstuk 1 Inleiding

1.1 Inleiding bestuur

Beste lezer,

Sinds begin schooljaar 2016-2017 is de directie van de vereniging op sterkte. Dit betekent dat de rol van het bestuur verandert. Het bestuur wil ruimte maken om de directie meer verantwoordelijkheid te geven. Het bestuur heeft voor de samenwerking tussen directie en bestuur drie kerngebieden geformuleerd.

Element 1: focus en meetbare afspraken maken op inhoud:

- Onderwijsinhoud per leerjaar duidelijker vormgeven. Welke ankers worden per leerjaar geplaatst? Hoe wordt het Jenaplanconcept hierin zichtbaar gemaakt?
- Groter en zichtbaar maken van kracht/trots, zoals het excelleren in veiligheid, sociaal emotionele ontwikkeling en zelfstandigheid.
- Zorgstructuur en aanbod voor leerlingen aan de onderkant en bovenkant duidelijk voor iedereen.
- Duurzame inzetbaarheid van personeel bevorderen, zoals het zicht krijgen op (eigen) ontwikkeling.
- PPS/Vlot basiswaarden moeten duidelijk zijn. Waarom doen we het op deze manier? Dit moeten ze altijd kunnen uitleggen. Alle veranderingen terugbrengen naar deze basiswaarden.

Element 2: Continu verbeteren door:

- Veranderingen starten vanuit het verbeteren van de waarde van de school voor kind en ouders. Het team en de directie kunnen de veranderingen uitleggen aan kind en ouders.
- PDCA cyclus (Data-Duiden-Doelen-Doen) verankeren op alle niveaus
- Bestuur maakt met directie resultaatafspraken die meetbaar zijn en bestuur toetst periodiek hierop (onderwijsinhoud, Personeel, financiën).
- Directie is verantwoordelijk voor de verantwoording op meetbare afspraken. De directie bepaalt hoe daarvoor de mensen en de middelen (huisvesting, ICT, leermiddelen) worden ingezet.

Element3: Stijl van (horizontaal) leiderschap

Een leider moet niet aan de top staan, maar tussen de mensen bewegen. Het gaat erom dat een leider weet wat er echt speelt. Zowel in besprekingen(on stage) als in de wandelgangen (off stage). Als een leider moet het niet meer zijn: power over people, maar power to people. Leider en medewerker dragen op voet van gelijkwaardigheid beide bij aan vernieuwingen. Het horizontale leiderschapsproces zorgt ervoor dat iedereen meedoet. Je slaat een brug tussen medewerkers en leiders, waarin zij elkaar vinden in experimenteren en nieuwe stappen zetten. Het doel van leiderschap is niet om macht uit te oefenen, maar om de autonomie te vergroten van degenen die geleid worden. Dat wordt gedaan door een context te creëren waarin medewerkers op hun best presteren en leerlingen en ouders zo goed mogelijk bediend worden.

Het bestuur is van mening dat dit schoolplan de drie bovenstaande elementen goed zichtbaar maakt. Het bestuur kijkt daarmee met vertrouwen naar de periode die voor ons ligt.

Bestuur VJN

Thibaut de Groen	Voorzitter
Marjan Gubler	Secretaris
Luuk Feenstra	Penningmeester
Joost Fijma	HR
Ramses Vulperhorst	Lid
Frits Alma	Lid
Linda Reinalda	Lid

Juni 2017

1.2 Inleiding directie

Beste lezer,

Voor u ligt het Schoolplan 2017-2021. Een strategisch meerjarenplan, waarin teams, directie en bestuur de beleidsvoornemens en uitgangspunten voor de komende 4 jaar presenteren.

Na een roerige periode zijn beide scholen de laatste twee jaar in rustiger vaarwater beland. Met een stabiel en ervaren bestuur zijn de afgelopen jaren op verschillende vlakken stappen voorwaarts gezet. Het creëren van een financieel gezonde en goed gefaciliteerde organisatie en het aanstellen van een duurzame tweehoofdige directie schept de randvoorwaarden waarmee beide schoolteams zich weer volledig kunnen richten op de kwaliteit en doorontwikkeling van het onderwijs op beide scholen.

Dit schoolplan zal het fundament vormen waarop de komende vier jaar die ontwikkeling vorm moet gaan krijgen. Het schoolplan vormt de basis waarop de schooljaarplannen gemaakt zullen worden. Deze schooljaarplannen moeten uitdrukking geven aan de ambitie die bestuur, directie en teams hebben uitgesproken in dit Schoolplan.

Samen met alle betrokken, kinderen, ouders en collega's, gaan we hard aan het werk, vanuit de overtuiging dat het altijd beter kan.

Tamara Baron en Tom Verbeek
(directie VJN)
mei 2017

Hoofdstuk 2 Vereniging Jenaplanonderwijs Noord

2.1 Missie, visie en organisatie

2.1.1 Missie

Kinderen en ouders op de Peter Petersenschool en 't Vlot kunnen rekenen op kwalitatief goed, modern en betekenisvol jenaplanonderwijs in een veilige en inspirerende omgeving. Onze scholen vormen gemeenschappen waarin iedereen zichzelf mag zijn, gezien en gewaardeerd wordt. Waar zorg en aandacht is voor de ander en ruimte voor persoonlijke exploratie en ontwikkeling.

2.1.2 Onze beloften aan kinderen en ouders

<p>Als je op onze school zit beloven wij jou:</p> <ul style="list-style-type: none">● Je doet er toe. Je mag jezelf zijn.● Wat je leert heeft betekenis● Op school krijg je de mogelijkheid om je talenten te ontwikkelen.● Je leert zelfstandig werken en samenwerken.● De stamgroepleider kent je en helpt je het beste uit jezelf te halen● Je leert en werkt in een veilige uitdagende omgeving● Je gaat met plezier naar school	<p>Als je kind op onze school zit dan mag je rekenen op:</p> <ul style="list-style-type: none">● Kwalitatief goed onderwijs● Een professionele organisatie● Dat de deur altijd open staat● Onze inzet vanuit een gedeelde verantwoordelijkheid
---	--

2.1.3 Visie

Wij verzorgen kwalitatief goed en modern jenaplanonderwijs. Wij bieden een rijke en inspirerende leeromgeving, die kinderen uitdaagt en stimuleert het beste uit zichzelf te halen. Kinderen ontwikkelen zich tot zelfbewuste en zelfstandige mensen met een kritische en wijde blik op de wereld om hen heen.

Kinderen leren op een betekenisvolle manier vaardigheden en kennis, waarmee ze zich verder kunnen ontwikkelen tot zelfstandige en coöperatieve burgers. Iedereen krijgt de ruimte om eigen talenten te ontdekken en verder te ontwikkelen. Kinderen zijn in staat mede vorm te geven aan hun eigen ontwikkeling en volgen deze nauwgezet.

De stamgroepleider kent de onderwijsbehoeften van elk kind en past het onderwijsaanbod daarop aan. In de stamgroepen wordt plan- en doelmatig gewerkt, door didactiek, inhoud en organisatie op elkaar af te stemmen. De scholen kennen een professionele cultuur waarin vakkundigheid, samenwerken, kennis delen en een kritische houding hand in hand gaan. De scholen en stamgroepleiders tonen een intrinsieke drang tot ontwikkeling en groei.

We bieden een veilig pedagogisch klimaat.

Een omgeving waarin iedereen (kinderen, ouders en personeel) zichzelf mag zijn en gezien en gewaardeerd wordt. Opvoeding en onderwijs geschiedt vanuit een gedeelde verantwoordelijkheid van ouders en stamgroepleiders.

Onze grondhouding is positief, samenwerkend en we leren de kinderen zelfstandigheid te ontwikkelen. We spreken vertrouwen uit. Er heerst een sfeer waarin we belangstelling hebben voor elkaar. In de stamgroepen delen we lief en leed met elkaar. Kinderen, stamgroepleiders en ouders voelen zich verantwoordelijk voor elkaar.

2.1.4 Onderwijsconcept

Het jenaplanonderwijs is een onderwijsconcept. De theorie en de praktijk komen daarin samen. De theorie is het resultaat van nadenken over vier zaken;

1. in het onderwijs vorm je jonge mensen tot een persoonlijkheid;
2. in het onderwijs vorm je jonge mensen om hen een goede plek te laten vinden in de maatschappij;
3. in het onderwijs voed je jonge mensen op;
4. in het onderwijs geef je onderwijs.

De twintig basisprincipes van het jenaplan (zie bijlage 1) doen over alle vier de zaken duidelijke uitspraken. Zij geven een gemeenschappelijke basis van waaruit wij werken. De basisprincipes Jenaplan geven het kader en de speelruimte aan voor het denken en handelen over de ontwikkeling van Jenaplanscholen.

De basisprincipes vormen de waarden van het jenaplanonderwijs, die vervolgens samen te vatten zijn in de zgn. kwaliteitskenmerken. Op concreet niveau vormen de jenaplankernkwaliteiten op hoofdlijnen de concretisering van de basisprincipes en zijn mede verheven tot erkenningscriterium voor een erkende jenaplanschool (net als de basisprincipes).

Elke erkende jenaplanschool heeft zich gecommitteerd om de jenaplankernkwaliteiten vervolgens op schoolniveau verder te concretiseren.

Uit een studie tussen jenaplan en freinet onderwijs zijn 7 essenties naar voren gekomen, die in beide concepten te vinden zijn.

Op basis hiervan zijn 10 jenaplanessenties vastgesteld (zie bijlage 2)

M.i.v. 2016 participeren de PPS en 't Vlot samen met 10 andere jenaplanscholen in het landelijke pilot "De Moderne Jenaplanschool". Een initiatief vanuit de scholen zelf om het jenaplanconcept een actueler en meer herkenbaar profiel te geven.

De ideeën van Peter Petersen en Suus Freudenthal worden in Modern Jenaplanonderwijs gecombineerd met het gedachtegoed van Célestin Freinet. Deze uitgangspunten worden verbonden met de verworvenheden van deze tijd: modern jenaplanonderwijs van nu!

Om duidelijk te maken wat moderne jenaplanscholen zijn, hebben we zeven uitgangspunten geformuleerd:

<p>1</p>	<p>MODERN MET EEN STEVIGE BASIS</p> <p>De moderne jenaplanschool maakt de theorie van Peter Petersen, Suus Freudenthal en Célestin Freinet actueel, passend in de wereld van nu met de verworvenheden van deze tijd en gericht op de toekomst: geen jenaplanschool van vroeger maar een moderne jenaplanschool van nu.</p>
<p>2</p>	<p>SAMEN ONDERNEMEN</p> <p>In de moderne jenaplanschool neemt ‘samen’ een essentiële plaats in: er wordt gewerkt in tenminste driejarige stamgroepen, de ouders zijn volwaardige partners in onderwijs en opvoeding.</p> <p>Essenties van de moderne jenaplanschool zijn: ondernemen, plannen, samenwerken, creëren, presenteren, reflecteren en verantwoorden.</p>
<p>3</p>	<p>UITGAAN VAN DE KINDERLIJKE NIEUWSGIERIGHEID</p> <p>De ervaringen en belevingen van de kinderen vormen het vertrekpunt van het onderwijs op de moderne jenaplanschool. De stamgroepleider waardeert en stimuleert inbreng van de kinderen, is nieuwsgierig naar hun ideeën. De grote en kleine actualiteit spelen een belangrijke rol. Onderzoeken, ontdekken en ondernemen nemen vanzelfsprekend een belangrijke plaats in: de stamgroep is een onderzoeksgemeenschap.</p>
<p>4</p>	<p>LEREN DOE JE ZELF EN VOOR JEZELF</p> <p>In de moderne jenaplanschool stellen de kinderen zelf, in overleg met de stamgroepleider en de stamgroep hun eigen weekplan samen. Een groot deel van het ritmisch weekplan bestaat uit de blokperiode, waarin de stamgroep als leef- en leergemeenschap samenwerkt. De stamgroepleider helpt, indien nodig, diepte en structuur aan te brengen.</p>
<p>5</p>	<p>MIDDEN IN DE WERELD</p> <p>De moderne jenaplanschool zorgt voor contact met verschillende cultuur- en kennisbronnen door excursies, bezichtigingen, mensen uit te nodigen, enz. De stamgroepleider haalt de wereld in de stamgroep of brengt de kinderen naar de wereld.</p>
<p>6</p>	<p>BETEKENISVOL</p> <p>In de moderne jenaplanschool wordt gewerkt met ‘levend onderwijs’. Zo is taal is geen vak apart, maar wordt geoefend in betekenisvolle situaties. De Vrije Tekst is het middel om kinderen taalvaardiger te maken. In de moderne jenaplanschool vind je muurkranten, klassenkranten, klassendagboeken (logboeken) en schoolcorrespondentie. Ook andere vaardigheden worden zo veel mogelijk in een betekenisvolle context geleerd.</p>
<p>7</p>	<p>BLIJVEN ONTWIKKELEN</p> <p>De moderne jenaplanschool deelt ervaringen en inzichten met elkaar via publicaties en studiedagen. Ze maken elkaar deelgenoot van de manier waarop ze werken en geven elkaar hierop feedback. De directieleden participeren in het modern-jenaplan-overleg, alwaar gezamenlijk wordt gewerkt aan verdere ontwikkeling van de moderne jenaplanschool.</p>

2.2 Organisatie Vereniging Jenaplanonderwijs Noord

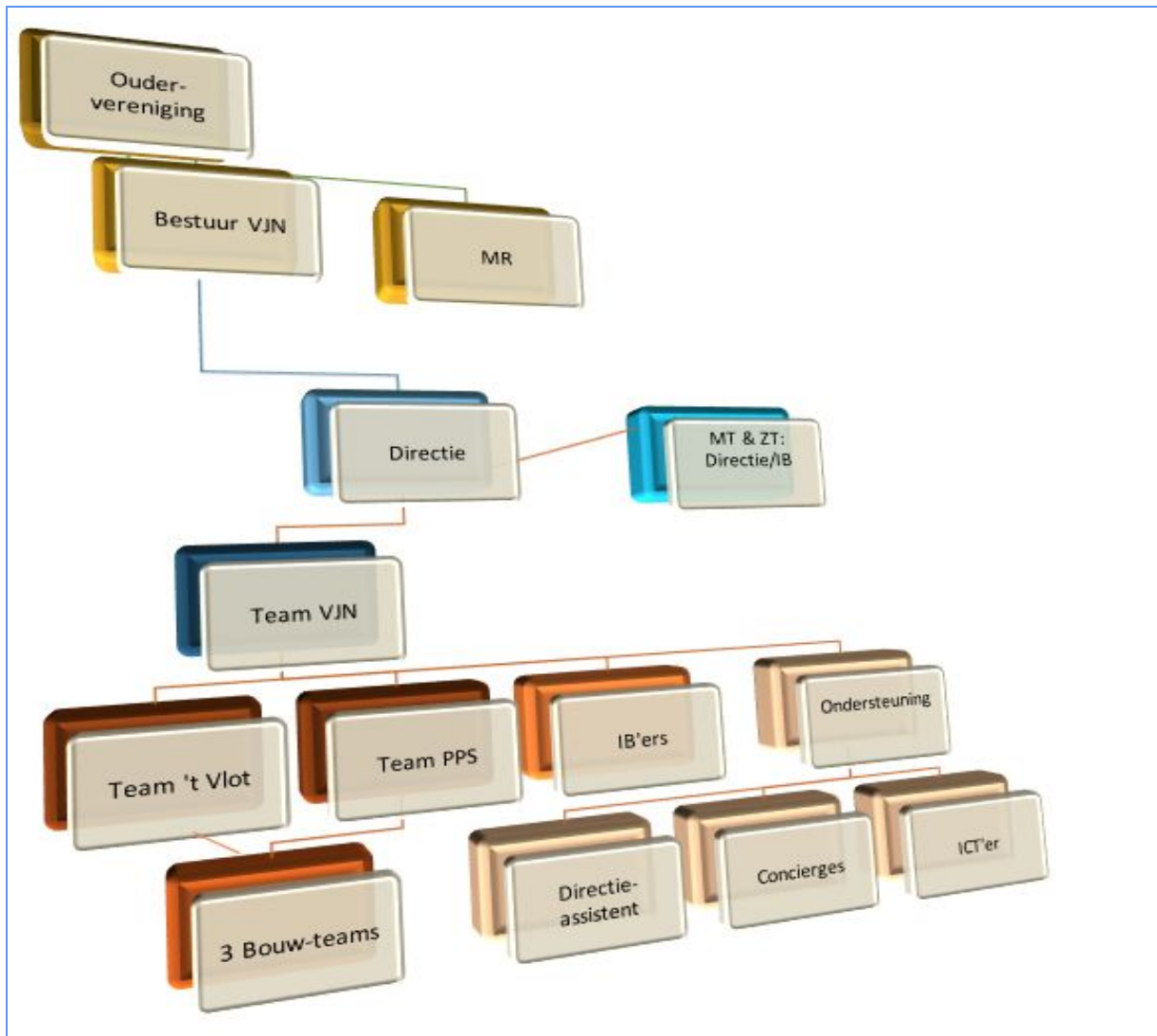
De Vereniging Jenaplanonderwijs Noord is in 1996 opgericht met als hoofdvestiging 't Vlot in Hoogezand en als nevenvestiging de Peter Petersenschool in Haren. Beide scholen zijn Jenaplanscholen. Het bestuur van de Vereniging bestaat uit ouders. De leden van het bestuur worden gekozen door en uit leden van de Vereniging. Alle ouders/verzorgers van onze leerlingen worden bij inschrijving automatisch lid van de Vereniging. De leden van het bestuur hebben onderling de beleids portefeuilles verdeeld. Het bestuur stuurt op hoofdlijnen. De dagelijkse leiding is in handen van de tweehoofdige directie. De Vereniging heeft een MR waarin zowel leerkrachten als ouders vertegenwoordigd zijn. Het bestuur overlegt regelmatig met de MR over verschillende onderwerpen ter instemming of ter advies. De beide scholen vormen onder verantwoordelijkheid van het bestuur één geheel.

Naast de verticale verantwoording over het rechtmatig besteden van rijks gelden onderkent het bestuur het belang van horizontale verantwoording. Zeker binnen een Vereniging wordt hier grote waarde aan gehecht. Zoals eerder al vermeld bestaat het bestuur van de school uit ouders welke zijn gekozen door en uit leden van de Vereniging. Het bestuur vergadert iedere maand. Twee keer per jaar organiseert het Verenigingsbestuur een algemene ledenvergadering waarin zij verantwoording aflegt aan de leden. De leden van de Vereniging vormen het hoogste orgaan binnen onze organisatie. Elke maand vergadert de medezeggenschapsraad, hierbij is op uitnodiging vaak ook een bestuurslid en de directie aanwezig.

De directie bestaat uit twee directieleden die in onderling overleg met bestuur en MR tot een functionele en schooloverstijgende portefeuille- en taakverdeling zijn gekomen. Samen met de twee intern begeleiders (IB'ers) vormt een directielid het zorgteam, waarin beleid en uitvoering van het Passend onderwijs en de leerlingen zorg gestalte krijgt. Daarnaast vormen de voltallige directie en IB'ers het managementteam, waarin op onderwijskundig- en organisatieniveau het schoolbeleid vorm wordt gegeven. Het management team vormt daarbij als ware het klankbord voor de directie en kan zo nodig uitgebreid worden met vertegenwoordigers uit de bouwteams.

Beide locatie-teams, bestaande uit de leerkrachten op de specifieke locatie, vormen samen het plenaire schoolteam. Vanuit dit schoolteam zijn bouwteams samengesteld, waarin alle leerkrachten vanuit een specifieke bouw (onder-, midden- en bovenbouw) zijn vertegenwoordigd. Deze bouwteams stellen jaarlijks bouwplannen op. De uitvoering van deze plannen wordt geëvalueerd en verantwoord in het Schoolteam.

Naast het onderwijskundig Schoolteam kent de Vereniging een aantal onderwijsondersteuners in de vorm van een directieassistent, conciërges, ICT'er en eventueel onderwijsassistenten.



2.3 Onderwijskundige vormgeving

2.3.1 Algemeen beleid

2.3.1.1 Algemeen beleid

Ons onderwijs is gericht op een ononderbroken ontwikkelingsproces, waarin kinderen in acht jaar de basisschool doorlopen. De onderwijsbehoefte van elk individueel kind staat daarbij centraal. Er is voldoende ruimte voor differentiatie om het ontwikkelingsproces van elk kind passend vorm te geven. De organisatie van de school is gericht op een zo passend mogelijk onderwijsaanbod in een inspirerende en uitdagende omgeving.

2.3.1.2 Groepering van de kinderen

De kinderen zijn heterogeen gegroepeerd in twee- of driejarige stamgroepen. De voorkeur heeft de laatste groeperingsvorm, maar is mede afhankelijk van getalsmatige- en organisatorische mogelijkheden. Het aantal stamgroepen is met name ingegeven door het beschikbaar aantal

leerlingen. Uitgangspunt hierbij is een ideale groeps grootte van 24 tot 27 kinderen per stamgroep. Als maximum uitgangspunt hanteren we 31 kinderen per stamgroep.

Elke stamgroep heeft een of twee 'vaste' stamgroepleiders. In geval van duo-partnerschap zijn beide stamgroepleiders samen verantwoordelijk voor het onderwijs en de kinderen in de stamgroep. De samenstelling van de stamgroepen is een gezamenlijke verantwoordelijkheid van teams en directie. Er is vooraf uitvoerig overleg tussen de stamgroepleiders van de diverse bouwen, waarin aspecten als zorgbehoefte, verhouding jongens/meisjes, evenredige verdeling leerlingaantallen en eventuele wensen van ouders en/of kinderen aan de orde komen.

- o In de stamgroep is bekend wie waar goed in is. Van deze experts maken we gebruik. Zo leren we van en met elkaar
- o De kinderen weten waar en wanneer ze instructie kunnen krijgen
- o Het werkplan is een leidraad, geen doel op zich, als het nodig is wijken we af (*in ontwikkeling*)
- o We proberen met elkaar zoveel mogelijk te leren
- o Je leert dat waar je aan toe bent.
- o In de middenbouw en bovenbouw hebben kinderen een vaste werkplek. De tafelgroepjes worden na elke vakantie gewisseld, bijv. de ene keer kiest de stamgroepleider, de andere keer de kinderen.
- o Elke groep heeft een 'vaste' kring.

2.3.1.3 Opbrengstgericht werken

Om kwalitatief goed onderwijs te kunnen blijven bieden volgen we kritisch onze eigen onderwijskundige resultaten. Twee keer per jaar worden schoolbreed de opbrengsten geanalyseerd en geëvalueerd. Zo nodig worden bijstellingen van het onderwijs afgesproken.

Daarnaast wordt op bouw- en stamgroep niveau minimaal twee keer per jaar de resultaten per stamgroep en actuele groepsplannen geanalyseerd en geëvalueerd. Deze analyses en evaluaties vormen de basis voor de nieuwe plannen.

De school gebruikt het Cito LOVS en Parnassys om de leerresultaten van de leerlingen in kaart te brengen. In de komende periode worden nieuwe, schoolspecifieke streefnormen opgesteld voor de verschillende vakgebieden.

2.3.1.4 Gebruik leerresultaten

De resultaten worden door de directie gebruikt om zicht te hebben op de kwaliteit van het onderwijs en daar waar nodig doelgericht te werken aan kwaliteitsverbetering van de school. De directie stuurt op resultaten.

De resultaten worden door directie en IB-ers gebruikt om:

- vorderingen van leerlingen te meten;
- op basis van analyse leerkrachten van goede adviezen te voorzien;
- andere doelgerichte acties te ondernemen.

De leerkrachten gebruiken de resultaten om hun leerlingen nauwkeurig en objectief te volgen in hun ontwikkeling. Op basis van groepsanalyses worden handelingsplannen en groepsplannen geschreven.

Daarnaast worden de resultaten gebruikt bij:

- aanvraag voor een onderzoek door specialisten;

- aanmelding bij SBAO of SO;
- aanvraag voor behandeling bij specialisten.

2.3.1.5 Leiderschap in relatie tot de opbrengstgerichte cultuur

Om zo'n hoog mogelijke opbrengst van de leerresultaten na te streven, gebruiken we diverse analyses op zowel groeps-, bouw- en/of schoolniveau. Aan de hand van de analyse onderzoekt directie, in samenspraak met andere betrokkenen zoals de bouwteams en de intern begeleiders, welke stappen er nodig zijn om de gestelde doelen te bereiken. Een en ander wordt vastgelegd in een SMART geformuleerde verbeterplannen, waarin voor alle medewerkers concreet wordt aangegeven wat er van hen wordt verwacht. De schoolleiding monitort, o.a. door regelmatig groepsbezoeken af te leggen en te evalueren, op individueel- en op teamniveau. Het taal en leesonderwijs is bijv. één van onze inhoudelijke speerpunten. Er zijn diverse plannen opgezet en uitgevoerd. Het is belangrijk dat een heldere rode draad door de scholen duidelijk zichtbaar is en dat het onderwijs in de verschillende groepen op elkaar is afgestemd.

De school stelt zich ten doel om samenhang aan te brengen in verschillende aspecten van het onderwijs, zoals: het leerstofaanbod, het klassenmanagement, het te hanteren instructiemodel, de structuur en werkwijze van leerlingondersteuning, het maken van (groeps)analyses, inhoudelijke kennis van pedagogiek en didactiek, zelfstandigheid en samenwerkingsvormen.

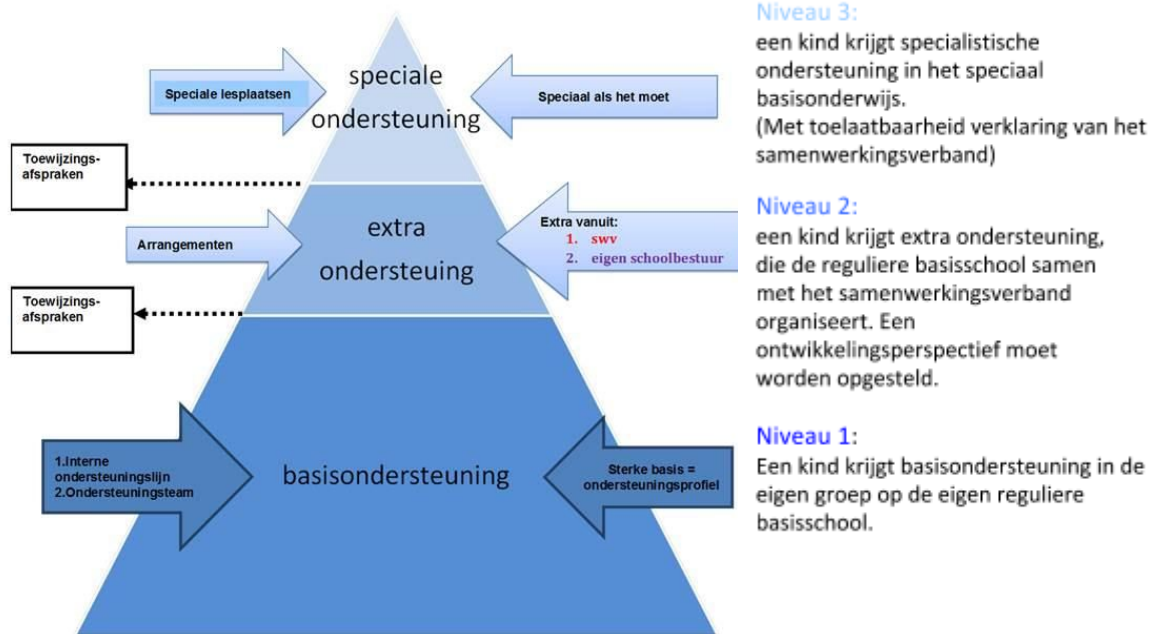
2.4 Ondersteuning en begeleiding

Basisondersteuning omvat de ondersteuning die de school zelf binnen en om de stamgroep organiseert en binnen de eigen organisatie aan alle leerlingen biedt. De kern wordt gevormd door de stamgroep. Uitgangspunt is dat het kind zoveel mogelijk wordt opgevangen binnen de eigen stamgroep door de eigen stamgroepleider.

Op onze scholen wordt met de 1-zorgroute gewerkt. Daarmee willen we bereiken dat stamgroepleiders in het kader van Passend Onderwijs hun onderwijs afstemmen op de onderwijsbehoeften van de kinderen. Zij werken handelingsgericht en gaan planmatig om met verschillen in onderwijsbehoeften tussen kinderen, zodat elk kind passend onderwijs ontvangt en zich optimaal kan ontwikkelen op basis van zijn/haar mogelijkheden en talenten.

In de organisatie van de ondersteuningsstructuur op onze scholen gaan we uit van twee niveaus:

- Basisondersteuning
- Extra ondersteuning



Afbeelding 1: uit Schoolondersteuningsprofiel VJN 2017 (bijlage...)

Niveau 1: Basisondersteuning

De basisondersteuning omvat de ondersteuning die we op school zelf binnen en om de groep aan alle leerlingen bieden. De kern wordt gevormd door de stamgroep. Uitgangspunt is dat het kind zoveel mogelijk wordt opgevangen in de eigen groep door de eigen stamgroepleider. Onder de basisondersteuning vallen ook de maatregelen voor alle leerlingen, zoals het werken in differentiatiegroepen, remediale hulp, meer handen in de klas in de vorm van bijv. onderwijs assistentie, de begeleiding en coaching door de intern begeleider en/of andere deskundigen van de school. Onze basiszorg heeft een permanent karakter en is bestemd voor alle leerlingen.

De intern begeleider is naast de groepsleerkracht de belangrijkste medewerker binnen de school om de (extra) ondersteuning aan de leerling vorm te geven. Op beide locaties is een intern begeleider werkzaam. De intern begeleiders hebben zeer regelmatig overleg en afstemming wat betreft de uitvoering van hun taken en de concrete invulling van de leerlingenzorg op beide locaties. Tevens maken zij deel uit van het zorgteam van de school.

Niveau 2: Extra ondersteuning

Extra ondersteuning is het aanbod aan onderwijssteuning in de vorm van arrangementen die in onze eigen school of in gespecialiseerde voorzieningen in de regio aanwezig zijn (bijvoorbeeld: symbiose-trajecten met speciaal basisonderwijs en speciaal onderwijs). Extra ondersteuning kan zowel permanent als tijdelijk van aard zijn en is bestemd voor leerlingen met complexe speciale onderwijs ondersteuningsbehoeften.

2.4.1 Plus-kinderen

Ons uitgangspunt is om leerlingen zoveel mogelijk in de klas het leerstofaanbod te bieden. Toch kan het zo zijn dat het groepsprogramma voor een plusleerling niet voldoende uitdaging biedt. In schooljaar 2016/2017 zijn we gestart met het opzetten van een 'pluswerkgroep'. Deze groep heeft als doel een gepast aanbod te bieden voor kinderen die meer uitgedaagd kunnen worden, het plusprogramma binnen de groep overstijgen en dus buiten de stamgroep dienen te worden begeleid.

Ons devies "In de stamgroep als het kan, alleen daar buiten als het moet", is leidend. Daarom heeft de pluswerkgroep zich ook ten doel gesteld het ontwikkelingsmateriaal in de stamgroepen uit te breiden en het werken daarmee een flinke impuls te geven.

2.5 Ordening van de inhoud van het onderwijs

Bij de inrichting van ons onderwijs zijn de kerndoelen richtinggevend. Ons onderwijsaanbod sluit in alle gevallen aan op de kerndoelen. In onderstaande schema zijn alle gebruikte methodes weergegeven. Naast het gebruik van reguliere methodes maken wij gebruik van zelf ontwikkeld materiaal. Bij het zelf ontwikkelde materiaal is een handleiding en verantwoording geschreven welke zijn te vinden in de groepen. Een uitvoerige beschrijving van ons onderwijs per vakgebied is opgenomen in onze schoolgids.

Vakgebied	bouw	methode of werkwijze
Nederlandse taal Met als onderwerpen: - mondeling - schriftelijk - taalbeschouwing, waaronder strategieën	OB	FAL DAT's Andere Taal / DAT Plus Normschrift
	MB	FAL Woordbouw DAT's Andere Taal / DAT Plus Spelling in beeld Normschrift
	BB	DAT's Andere Taal Spelling in beeld Werkboek begrijpend lezen CITO Begrijpend lezen eigen lessenserie Normschrift Cursus grammatica en werkwoordspelling
Engelse taal	OB	nvt
	MB	nvt
	BB	Groove Me

Rekenen & wiskunde Met als onderwerpen: - wiskundig inzicht en handelen - getallen en bewerkingen - meten en meetkunde	OB	Alles telt
	MB	Alles telt
	BB	Alles telt
Wereldoriëntatie Met als onderwerpen: - mens en samenleving - natuur en techniek - ruimte - tijd	OB	SLO – mappen
	MB	SLO – mappen
	BB	SLO – mappen De Junior Bosatlas Topo Geschiedenis projecten
Kunstzinnige oriëntatie	OB	Naslagwerken: speeldoos, muziektent en muziek moet je doen
	MB	Kazoo
	BB	Kazoo
Bewegingsonderwijs	OB	Speelkriebels voor kleuters
	MB	Beweging in het basisonderwijs deel 1 en 2
	BB	Beweging in het basisonderwijs deel 1 en 2
Sociaal-emotionele ontwikkeling	OB	Kiva
	MB	Kiva
	BB	KIVA

2.6 Beschrijving van school en omgeving

2.6.1 Schoolpopulatie 't Vlot

In onderstaande overzichten geven we een algemeen beeld van de leerlingenpopulatie. Deze gegevens hebben o.a. betrekking op de ondersteuning in de school. De gegevens zijn tevens van belang voor het ontwikkelen van beleid op niveau van het samenwerkingsverband passend onderwijs. Ieder jaar worden de aantallen opnieuw geïnventariseerd.

't Vlot - Verdeling Leerlinggewicht: Realisatie								<i>Peildatum: 1 oktober</i>	
	2013/2014		2014/2015		2015/2016		2016/2017		
	Aantal	%	Aantal	%	Aantal	%	Aantal	%	
Totaal aantal leerlingen	87	100%	81	100%	88	100%	94	100%	
Gewicht 0,3	2	2.3%	2	2.5%	2	2.3%	2	2.1%	
Gewicht 1,2	3	3.4%	2	2.5%	2	2.3%	1	1.1%	
<i>Geen / Onbekend</i>	82	94.3%	77	95.1%	84	95.5%	91	96.8%	

't Vlot - Aantallen per leeftijd: Realisatie					<i>Peildatum: 1 oktober</i>
	2013/2014	2014/2015	2015/2016	2016/2017	
4 jaar	13	11	13	12	
5 jaar	9	10	10	11	
6 jaar	12	6	9	9	
7 jaar	12	13	7	11	
8 jaar	8	12	13	9	
9 jaar	9	8	17	13	
10 jaar	9	9	9	19	
11 jaar	14	9	9	7	
12 jaar	1	3	0	3	
13 jaar	0	0	1	0	

2.6.2 Kenmerken schoolpopulatie 't Vlot

Onderstaande analyse is gebaseerd op de peildatum 1 augustus 2016. Op dit moment zitten er 92 leerlingen op Jenaplanschool 't Vlot.

In het overzicht Populatie 't Vlot geven we een algemeen beeld van de leerlingenpopulatie. Deze gegevens hebben o.a. betrekking op de ondersteuning in de school. De gegevens zijn tevens van belang voor het ontwikkelen van beleid op niveau van het samenwerkingsverband passend onderwijs. Ieder jaar worden de aantallen opnieuw geïnventariseerd. Onderstaande analyse is gebaseerd op de peildatum 1 augustus 2016. Op dit moment zitten er 92 leerlingen op Jenaplanschool 't Vlot. De meest opmerkelijke bevindingen en conclusies, staan onder het overzicht beschreven.

Aandachtspunt	Totaal	Conclusie in %	Landelijk gemiddelde
Dyslexie (vastgesteld)	8	8.5	5%
- Vermoeden van	8	8.5	
- Volgt begeleidingstraject	8	8.5	
Dyscalculie	0	0	2%
Vermoeden van dyscalculie	7	7.74	
DSM IV stoornis (bijvoorbeeld ASS / ADHD / Angststoornissen/ Hechtingsstoornis / Gilles de la Tourette) / ODD	12	12.76	2 – 6 % ADHD
Hoogbegaafd (IQ >120)	5	5.31	7,5%
- Vermoeden van	1	1.06	
Laagbegaafd (IQ < 80)	3	3.19	13,5%
- Vermoeden van	8	8.5	
Medische problematiek (vermeld in steekwoorden wat)	7	7.44	
Zorgelijke thuissituatie	3	3.19	
- Besproken in CJG-overleg	2	2.12	
- zorgmelding ZvJ of AMK-melding	1	1.06	
RT Intern	10	10.63	
RT Extern	2	2.12	
Logopedie	10	10.63	
Kinderfysiotherapie	7	7.44	
Andere begeleidingsvorm	6	6.38	
Buiten school			
Doublure (in huidig schooljaar)	9	9.57	17% over gehele schoolperiode
Onderzoek IQ	23	24.46	
Zij-instroom vanuit regulier onderwijs	25	26.04	
Eigen leerlijn voor minimaal 1 vak	12	12.76	
Eigen leerlijn voor 2 of meer vakken	11	11.62	

2.6.3 Schoolpopulatie Peter Petersenschool

PPS - Verdeling Leerlinggewicht: Realisatie								Peildatum: 1 oktober	
	2013/2014		2014/2015		2015/2016		2016/2017		
	Aantal	%	Aantal	%	Aantal	%	Aantal	%	
Totaal aantal leerlingen	203	100%	215	100%	234	100%	234	100%	
Gewicht 0,3	0	0.0%	0	0.0%	2	0.9%	2	0.9%	
Gewicht 1,2	0	0.0%	0	0.0%	0	0.0%	0	0.0%	
Geen / Onbekend	203	100.0%	215	100.0%	232	99.1%	232	99.1%	

PPS - Aantallen per leeftijd: Realisatie				Peildatum: 1 oktober
	2013/2014	2014/2015	2015/2016	2016/2017
4 jaar	27	31	32	22
5 jaar	15	27	32	34
6 jaar	26	16	30	37
7 jaar	25	27	21	32
8 jaar	21	26	29	23
9 jaar	31	22	29	31
10 jaar	36	30	23	31
11 jaar	19	33	30	23
12 jaar	2	3	8	1
13 jaar	1	0	0	0

2.6.4 Kenmerken leerlingenpopulatie PPS

Onderstaande analyse is gebaseerd op de peildatum 1 augustus 2016. Op dit moment zitten er 227 leerlingen op de Peter Petersenschool.

In het overzicht Populatie PPS geven we een algemeen beeld van de leerlingenpopulatie. Deze gegevens hebben o.a. betrekking op de ondersteuning in de school. De gegevens zijn tevens van belang voor het ontwikkelen van beleid op niveau van het samenwerkingsverband passend onderwijs. Ieder jaar worden de aantallen opnieuw geïnventariseerd. Onderstaande analyse is gebaseerd op de peildatum 1 augustus 2016. Op dit moment zitten er 227 leerlingen op de Peter Petersenschool. De meest opmerkelijke bevindingen en conclusies, staan onder het overzicht beschreven.

Aandachtspunt	Totaal	Conclusie in %	Landelijk gemiddelde
Dyslexie (vastgesteld)	15	6.6	5%
- Vermoeden van	11	4.84	
- Volgt begeleidingstraject	6	2.64	
Dyscalculie	0	0	2%
Vermoeden van dyscalculie	2	1.76	
DSM IV stoornis (bijvoorbeeld ASS / ADHD / Angststoornissen / Hechtingsstoornis / Gilles de la Tourette) / ODD	9	3.96	2 – 6 % ADHD
Hoogbegaafd (IQ >120)	1	0.44	7,5%
- Vermoeden van	10	4.4	
Laagbegaafd (IQ < 80)	2	0.88	13,5%
- Vermoeden van	3	1.32	
Medische problematiek (vermeld in steekwoorden wat)	8	3.52	
Zorgelijke thuissituatie	1	0.44	
- Besproken in CJG-overleg - zorgmelding ZvJ of AMK-melding	0	0	

RT Intern	5	2.20	
RT Extern	4	1.6	
Logopedie	7	3.08	
Kinderfysiotherapie	2	0.88	
Andere begeleidingsvorm Buiten school	7	2.8	
Doublure (in huidig schooljaar)	7	3.08	17% over gehele schoolperiode
Onderzoek IQ	22	8.8	
Zij-instroom vanuit regulier onderwijs	44	17.6	
Eigen leerlijn voor minimaal 1 vak	23	9.2	
Eigen leerlijn voor 2 of meer vakken	5	2.2	

Mede op basis van bovenstaande analyses hebben we in ons Schoolplan 2017 – 2021 het taal/leesonderwijs binnen VJN als één van onze speerpunten beschreven (o.a. meer inzet op preventief handelen/ vroegtijdig signaleren en het planmatig wegzetten van de leerlijnen in ons onderwijs). Zie voor meer informatie ook de beleidsvoornemens en planning in hoofdstuk 6.

Verder zullen we voor Jenaplanschool 't Vlot kritisch blijven kijken naar ons aannamebeleid t.o.v. de zittende populatie. Zie voor meer informatie over ons toelating- en aanmeldingsbeleid in paragraaf 2.2

2.6.5 Overgang naar het voortgezet onderwijs

Kinderen van 't Vlot en de Peter Petersenschool stromen na hun basisschooltijd uit naar diverse vormen van voortgezet onderwijs. De VO-adviezen van de bovenbouwleerkrachten komen in gezamenlijkheid met team, IB en directie tot stand en zijn gebaseerd op de resultaten van alle toetsen in combinatie met andere factoren die een rol spelen bij een succesvol vervolg in het VO. Bij het analyseren van de toetsresultaten wordt gebruik gemaakt van de Plaatsingswijzer. Sinds 2016 nemen we op beide scholen de eindtoets IEP af bij de groep acht kinderen. De resultaten van deze toets komen goed overeen met de gegeven adviezen. M.b.t. de VO-adviezen krijgen van de VO-scholen vaak terug dat men zeer tevreden is over de gegeven adviezen. Het feit dat beide scholen gewend zijn zonder eindtoets, maar op basis van een nauwkeurig volgsysteem te adviseren draagt daar, volgens de VO-scholen, aan bij.

Uitstroomgegevens Peter Petersenschool 2015-2016

Naar welke vervolgscholen gaan de leerlingen die in **2015-2016** uitstromen en 1 jaar later instromen in het vervolgonderwijs, uitgesplitst naar onderwijssoort?

	Aantal	Percentage
Terra Eelde (01NJ-009)	8	20,5 %
vmbo-b	3	7,7 %
vmbo-k	5	12,8 %
Montessori Lyceum Groningen (20ER-100)	8	20,5 %
brugklas (algemeen)	8	20,5 %
H.N. Werkman Stadslyceum voor havo, atheneum en lyceum (20EM-000)	4	10,3 %
havo	1	2,6 %
havo / vwo	1	2,6 %
vwo	2	5,1 %
Zernike College voor Ath. Havo Vmbo Haren (20ER-005)	3	7,7 %
brugklas (algemeen)	3	7,7 %
Montessori Vaklyceum (20ER-009)	3	7,7 %
brugklas (algemeen)	2	5,1 %
vmbo-b / vmbo-k	1	2,6 %
Parcival College (16NK-001)	2	5,1 %
brugklas (algemeen)	2	5,1 %
CSG Wessel Gansfort (14RP-000)	2	5,1 %
brugklas (algemeen)	2	5,1 %
Praedinius Gymnasium (20BV-000)	2	5,1 %
vwo	2	5,1 %
Harens Lyceum/ Zernike College (20ER-004)	2	5,1 %
vwo	2	5,1 %
Maartenscollege (01UH-000)	1	2,6 %
vmbo-(g)t	1	2,6 %

Uitstroomgegevens 't Vlot 2015-2016

Naar welke vervolgscholen gaan de leerlingen die in **2015-2016** uitstromen en 1 jaar later instromen in het vervolgonderwijs, uitgesplitst naar onderwijssoort?

	Aantal	Percentage
dr. Aletta Jacobs College (25GM-000)	4	50,0 %
vmbo-(g)t / havo	2	25,0 %
vwo	2	25,0 %
Parcival College (16NK-001)	1	12,5 %
brugklas (algemeen)	1	12,5 %
CSG Rehoboth (14RP-005)	1	12,5 %
havo / vwo	1	12,5 %
Zernike College voor Ath. Havo Vmbo Haren (20ER-005)	1	12,5 %
brugklas (algemeen)	1	12,5 %
Montessori Vaklyceum (20ER-009)	1	12,5 %
brugklas (algemeen)	1	12,5 %

Hoofdstuk 3 Strategisch kader van het bestuur

3.1 Kwaliteitsbeleid

Ons uitgangspunt met betrekking tot kwaliteitszorg is:

‘Behoud en verbetering van de kwaliteit van ons onderwijs’

- Wij hebben inzicht in de kenmerken van onze leerlingenpopulatie
- De school gebruikt een samenhangend systeem van instrumenten en procedures voor het volgen van de prestaties en de ontwikkeling van de leerlingen (o.a. leerlingvolgsysteem en leerlijnen jonge kind)
- We hebben inzicht in de resultaten (opbrengsten) gedurende en aan het eind van het schooljaar. We analyseren deze resultaten consequent. We trekken conclusies en passen ons handelen aan.
- We beschikken over (streef)doelen/afspraken bij diverse vakgebieden
- We werken planmatig aan verbeteringen (middels het werken met schooljaarplan/schooljaarverslag en een tevredenheidsonderzoek)
- We evalueren stelselmatig of onze verbeterplannen gerealiseerd zijn (o.a. door het werken met een schooljaarverslag maar ook door evaluaties tijdens teamvergaderingen; zie het jaarrooster van de school)
- We borgen onze kwaliteit (o.a. door op schrift te stellen; beleidsnotities op onderdelen)
- Afspraken worden tijdens klassenbezoeken gecontroleerd en tijdens functioneringsgesprekken besproken.
- We verantwoorden ons aan belanghebbenden (inspectie, bevoegd gezag en ouders: o.a. in ons jaarverslag en in de schoolgids)
- We waarborgen de sociale veiligheid van medewerkers en leerlingen (beleidsnotitie sociale veiligheid - *in ontwikkeling*)

Voor het schoolbestuur en de directie zijn het schoolplan, de schoolgids en het schooljaarplan van beide scholen de belangrijkste documenten waarmee de kwaliteitszorg van de scholen gerapporteerd kan worden. Het vormt als het ware het fundament van het cyclische systeem van kwaliteitszorg.

Het schoolplan is het document voor beleidsontwikkeling op het terrein van onderwijskundig beleid, personeelsbeleid en kwaliteitsbewaking.

Met het schooljaarplan evalueert de school jaarlijks het gevoerde beleid en plant de activiteiten voor het komende schooljaar. Het schooljaarplan wordt twee keer per jaar besproken met het bestuur. In het eerste gesprek is de analyse en vaststelling van het plan onderwerp van gesprek. Het tweede gesprek vindt halverwege het schooljaar plaats en heeft het karakter van een tussentijdse evaluatie. Een keer per jaar stelt de directie het schooljaarverslag op, betreffende het voorgaande schooljaar. Dit verslag wordt besproken met het bestuur en wordt gedeeld met ouders.

Met de schoolgids geeft de school de openbare verantwoording over doelen en activiteiten vorm, naar ouders en leerlingen.

De Peter Petersenschool en 't Vlot maken gebruik van de vragenlijsten uit het schooladministratiesysteem Parnassys Integraal. Met deze vragenlijsten worden ouders, leerlingen en leerkrachten periodiek bevestigd om systematisch te werken aan verbetering van de kwaliteit van het onderwijs en om kwaliteit te bewaken.

Systematisch werken aan kwaliteit gaat volgens een cyclisch proces. Het systeem van kwaliteitszorg wordt in een cyclus van vier jaar geplaatst, waarbij elk jaar een aantal onderdelen aan bod komt. In die gevallen, waarvoor specifieke vragen zijn op het terrein van kwaliteit en schoolverbetering en waarvoor de eigen kwaliteitscyclus niet voldoende antwoord geeft op vragen, kan overwogen worden om een (externe) audit uit te laten voeren.

3.2 Cyclus van inzet kwaliteitsinstrumenten

Instrument	17-18	18-19	19-20	20-21
Gesprekkencyclus personeel (DIR)	X	X	X	X
Klassenconsultaties (DIR + IB + extern)	X	X	X	X
Onderwijsinspectie	X	X	X	X
IEP Eindtoets	X	X	X	X
Leerlingvolgsysteem cognitief (Cito LOVS & Parnassys Integraal)	X	X	X	X
Leerlingvolgsysteem sociaal emotioneel (VISEON + KIVA)	X	X	X	X
KIJK kleuterobservatie	X	X	X	X
Zelfevaluatie vragenlijst (Intern)	X		X	
Oudertevredenheidspeiling (Parnassys Integraal)		X		
Personeelstevredenheidspeiling + RI&E (Parnassys Integraal)		X		
Leerlingen tevredenheidspeiling (Parnassys Integraal)		X		
Ouderparticipatie peiling (Parnassys Integraal)	X			
Resultaten schoolverlaters VO	X	X	X	X
Management-gesprekken Directie	X	X	X	X
Functioneringsgesprekken Directie	X	X	X	X
Beoordeling Directie	X	X	X	X
Plancyclus (schoolplan – schooljaarplan – schoolgids)	X	X	X	X
Evaluatie en schooljaarplan gesprekken (DIR + bestuur)	X	X	X	X
Schoolregels en afspraken	X	X	X	X
Analyse schoolpopulaties	X	X	X	X
Evaluatie Schoolondersteuningsprofiel		X		X
Actualiseren School Ondersteuningsprofiel		X		X
MJPS jenaplan-visitaties		X		X

3.3 Personeelsbeleid

Integraal personeelsbeleid moet een bijdrage leveren aan de ontwikkeling en het welbevinden van medewerkers, zodat zij competent zijn om zorg te dragen voor eigentijds en goed onderwijs. Daarbij wordt uitgegaan van de persoonlijke ontwikkeling van medewerkers, in samenhang met de ontwikkeling van VJN als geheel. Onderwerpen die in ons personeelsbeleid zijn beschreven zijn o.a.: werving & selectie, gesprekkencyclus, functionering & beoordeling, ontwikkeling & opleidingsbeleid. Zie voor meer informatie over het document 'Integraal Personeelsbeleid VJN', toegevoegd in bijlage 3.

Het personeelsbeleid blijft een dynamisch proces. Dit betekent dat er jaarlijks aandacht is voor evaluatie (doen we de dingen die we moeten doen? – doen we de dingen goed? – zijn er nog nieuwe ontwikkelingen die aandacht vragen?) Voor de komende periode hanteren we de volgende activiteitenplanning:

Korte termijn < 2 jaar	Middellange termijn 2-5 jaar	Lange termijn Ø 5 jaar
<ul style="list-style-type: none">- Introductiebeleid- Medewerkers- Tevredenheidsonderzoek- Personeelsplanning- Taakbeleid- Flexibele schil- Gesprekkencyclus	<ul style="list-style-type: none">- Werving & Selectie- Opleidingsbeleid- PR & Communicatie- Arbobeleid	<ul style="list-style-type: none">- Bijstellen personeelsbeleid

3.4 Veiligheidsbeleid

Op het terrein van veiligheid voor leerlingen, personeel en ouders zijn er diverse maatregelen getroffen.

- Voor beide schoolgebouwen zijn door de betreffende gemeente zogenaamde gebruiksvergunningen verleend. Het verlenen van een dergelijke vergunning garandeert een veilig gebouw.
- Voor het gebouw van de PPS wordt tweejaarlijks het onderhoudsplan geactualiseerd. Bij uitvoering van het plan heeft veiligheid altijd prioriteit. Beheer en onderhoud van het nieuwe schoolgebouw van 't Vlot is de verantwoordelijkheid van de gemeente.
- Op beide scholen werken dagelijks voldoende opgeleide bedrijfshulpverleners. Door middel van scholing worden de bedrijfshulpverleners bijgeschoold.
- Iedere school kent actuele ontruimingsplannen (zomer 2017). De ontruimingsplannen worden jaarlijks geoefend.
- De gymtoestellen in speellokalen en gymlokalen worden gekeurd volgens een interne en externe procedure.
- De speeltoestellen, binnen en buiten, worden eveneens gekeurd volgens een interne en externe procedure.

- De schoolgebouwen worden regelmatig extern gecontroleerd op veiligheid.
- Voor alle scholen is een geactualiseerd schoolveiligheidsplan vastgesteld (*zomer 2017*) met daarin opgenomen de onderdelen sociale veiligheid, inclusief het pestbeleid en een protocol agressie en geweld. In het schoolveiligheidsplan worden doelen en maatregelen besproken die er genomen worden in het kader van veiligheid voor leerlingen, personeel en ouders. Dit schoolveiligheidsplan wordt jaarlijks geëvalueerd. Indien er sprake is van lichamelijk geweld van een ouder naar een leerkracht toe, zal er door de school aangifte gedaan worden bij de politie.
- De Vereniging beschikt over twee interne vertrouwenscontactpersonen (*zomer 2017*) en een externe vertrouwenspersoon.
- Op iedere school is een ongevallen en incidenten registratie aanwezig.

Leerkrachten zijn zich bewust van het belang van voorbeeldgedrag. Wij passen de gedragsregels op school en in de klas consequent toe en evalueren die regelmatig in het team en met onze leerlingen. Onze school stelt zich (twee)jaarlijks op de hoogte van de veiligheidsbeleving van kinderen (leerling-enquête), leerkrachten (functioneringsgesprekken en personeelsenquête) en ouders (ouderenquête). Wij communiceren relevante aspecten van ons veiligheidsbeleid o.a. klachtenregeling en vertrouwenspersoon richting ouders (zie schoolgids).

Het veiligheidsbeleid is niet alleen bedoeld om leerlingen een veilige plek te bieden, maar ook leerkrachten, directie, onderwijsondersteunend personeel, ouders en overige gebruikers hebben vanzelfsprekend recht op een veilige omgeving.

3.5 Financieel beleid

Uitgangspunt voor het financieel beleid is dat de Vereniging een toekomstbestendig en duurzame financiële huishouding voert, waarbij de middelen zo veel mogelijk direct ten goede komen aan het primaire onderwijs proces. Een gezonde balans tussen investeren en reserveren moet er zorg voor dragen dat de financiële randvoorwaarden voor kwalitatief goed onderwijs gewaarborgd zijn.

Op de Peter Petersenschool heeft het leerlingenaantal zich op 1 oktober 2016 gestabiliseerd t.o.v. een jaar eerder, ondanks een grote uitstroom van groep 8 kinderen in juli 2016. Op 't Vlot is het leerlingenaantal groter gegroeid dan verwacht.

In totaal heeft de vereniging op 31 december 2016 vijftien leerlingen meer dan een jaar eerder. En de groei neemt in 2017 verder toe, zodat bovenstaande prognose wellicht als te bescheiden beschouwd mag worden. De verwachting is dat 't Vlot op 1 oktober 2017 voor het eerst sinds vele jaren boven de gemeentelijk opheffingsnorm van 103 uit zou kunnen komen.

Meerjaren exploitatiebegroting

	31-12-	2016	2017	2018	2019
			<i>prognose</i>	<i>prognose</i>	<i>prognose</i>
- Rijksbijdrage		1.590.300	1.605.110	1.673.750	1.712.530
- Overige overheidsbijdragen/-subsidies		0	10.000		
- Overige baten		83.734	73.125	69.500	69.500
Totaal baten		1.674.034	1.688.235	1.743.250	1.782.030
- Personeelslasten		1.308.253	1.345.609	1.388.078	1.397.429
- Afschrijvingen		26.806	35.055	32.189	32.099
- Huisvestingslasten		120.563	134.100	139.100	139.100
- Overige lasten		153.595	177.795	177.832	175.865
Totaal lasten		1.609.217	1.692.559	1.737.199	1.744.493
Saldo baten en lasten		64.817	-4.324	6.051	37.537
Saldo financiële bedrijfsvoering		234	-550	-500	-500
Totaal resultaat		65.051	-4.874	5.551	37.037

De komende jaren wordt rekening gehouden met een groeiend leerlingenaantal met daarbij behorende baten- en kostenontwikkeling. Het is belangrijk dat het resultaat rond het break-even punt wordt gerealiseerd zodat de ontvangen middelen ook daadwerkelijk ingezet worden voor de aanwezige leerlingen gedurende die betreffende periode.

3.6 Huisvesting

De Peter Petersenschool beschikt over een eigen schoolgebouw met daarin 8 lokalen, een centrale hal en speelzaal en een aantal kantoorruimten. Het gebouw is goed onderhouden. Tweejaarlijks wordt er een meerjaren-onderhoudsplan opgesteld.

Door de groei van de school worden er voor twee nieuwe stamgroepen lokalen gehuurd in het schoolgebouw aan de overkant van het plein dat in eigendom is van de gemeente. Daarnaast wordt daar gebruik gemaakt van een aantal kantoren en de gymzaal.

Overname van dit gebouw door de Vereniging is onderwerp van onderzoek in 2017-2018.

Jenaplanschool 't Vlot is in maart 2017 verhuisd naar de nieuwbouw in Kindcentrum Woldwijck. Het kindcentrum huisvest naast 't Vlot ook nog CBS De Regenboog en Kinderopvanglocatie Kaka en is in beheer door de gemeente. 't Vlot huurt op basis van de Londo-vergoeding de huisvesting voor 4 stamgroepen en overige schoolgerelateerde ruimten. Daarnaast wordt gebruik gemaakt van gemeenschappelijke ruimten als de bibliotheek en de speelzaal.

Inmiddels is door de groei van de school behoefte aan een vijfde lokaal. Onderzoek naar een passende oplossing is op het moment van schrijven nog gaande. Uitgangspunt voor de directie hierbij is dat de vijfde groep fysiek onderdeel dient uit te maken van de rest de school.

3.7 Leerlingaantallen

In onderstaand schema en in de grafieken is de ontwikkeling van het aantal leerlingen over de afgelopen jaren weergegeven. Op met name 't Vlot is de instroom van nieuwe kleuters opmerkelijk

te noemen. Op 31 december bestond de onderbouw al uit 30 kleuters en de verwachting is dat nog doorgroeit richting 35 kleuters einde schooljaar. Het totaal leerlingen op 't Vlot bedroeg op 31 december al 107 leerlingen en ook hiervan is de verwachting dat de groei zich doorzet voorbij de 115 leerlingen richting einde schooljaar. Dit betekent dat er nog voor de verhuizing naar de nieuwe school met vier lokalen al een aanvraag voor een vijfde groep wordt ingediend.

Op de Peter Petersenschool is ook een gezonde groei zichtbaar. De school mag zich enerzijds verheugen in nieuwe kinderen vanuit de nieuwbouwwijk Het Harener Holt, anderzijds krijgen we ook veel ouders die op zoek zijn naar een alternatief voor de huidige school van hun kinderen (de zogenaamde zij-instromers).

	historisch						prognoses		
Aantal leerlingen	2011	2012	2013	2014	2015	2016	2017	2018	2019
't Vlot	81	77	87	80	89	94	100	105	105
PPS	198	186	203	215	234	234	240	245	245
Totaal	279	263	290	295	323	328	340	350	350

Bron: Schooljaarplan 2016-2017

Hoofdstuk 4 Externe en interne ontwikkelingen school

4.1 Onderwijsresultaten

4.1.1 Eindresultaten

Sinds 2016 nemen we op beide scholen de IEP-eindtoets af. De toets wordt door ons beschouwd als een indicator voor het rendement van ons onderwijs op een beperkt aantal vakgebieden.

Het betreft een momentopname, waarbij door het beperkte aantal leerlingen makkelijk forse fluctuaties in de resultaten op kan treden.

We zien dat de PPS in 2015-2016 gemiddeld onder het landelijk gemiddelde scoorde. In 2016-2017 komt de gemiddelde score boven het landelijk gemiddelde uit (zie bijlage 5).

Op 't Vlot scoorde groep 8 een score die ruim boven het landelijk gemiddelde lag. Ook in 2016-2017 komt de score boven het landelijk gemiddelde uit (zie bijlage 6).

Peter Petersenschool (CITO-scores groep 8)

Schooljaar	Begrijpend Lezen	Begrijpend lezen	Reken/Wiskunde	Reken/Wiskunde	Leestempo
		schaalscore / inspectienorm		schaalscore/ inspectienorm	
13-14	II	56,8 / 55	III	111 / 110	
14-15	I	69 / 55	I	116,8 / 110	I
15-16	I	58,6 / 55	I	112,8 / 110	III
16-17	I	63 / 55	III	112 / 110	I

Peter Petersenschool (eindtoets IEP)

1.6. Eindopbrengsten.				
	2013/2014	2014/2015	2015/2016	2016/2017
Percentage gewogen leerlingen	0%	0%	1%	1%
Aantal leerlingen in leerjaar 8	21	32	39	25
ICE Eindevaluatie Primair Onderwijs (IEP): Aantal deelnemers			39	25
Taal			76.0	82.0
Rekenen			72.0	79.0
Totaalscore			75.0	81.0

Jenaplanschool 't Vlot (CITO-scores groep 8)

Schooljaar	Begrijpend Lezen	Begrijpend lezen	Reken/ Wiskunde	Reken/ Wiskunde	Leestempo
	niveau	schaalscore / inspectienorm	niveau	schaalscore/ inspectienorm	niveau
13-14	IV	52,8 / 55	II	114,4 / 110	I
14-15	I	67,8 / 55	I	122,5 / 110	II
15-16	IV	52,3 / 55			I
16-17	III	55,1 / 55	I	119,5 / 110	III

Jenaplanschool 't Vlot (eindtoets IEP)

1.6. Eindopbrengsten.				
	2013/2014	2014/2015	2015/2016	2016/2017
Percentage gewogen leerlingen	6%	5%	5%	3%
Aantal leerlingen in leerjaar 8	13	11	8	9
ICE Eindevaluatie Primair Onderwijs (IEP): Aantal deelnemers			8	9
Taal			87.0	89.0
Rekenen			86.0	81.0
Totaalscore			88.0	83.1

4.2 Kwaliteitszorg

Het kunnen inspelen op de onderwijsbehoeften van leerlingen, de kwaliteit van opbrengst- en handelingsgericht werken op peil houden en hier verdieping in aanbrengen, zijn essentiële taken van onze medewerkers.

Instrumenten en procedures die binnen de school gebruikt worden:

Met betrekking tot de leerling:

- Methodegebonden toetsen: de resultaten worden geëvalueerd op het niveau van de groep en leiden waar nodig tot interventies in het groepsplan.
- Methodeonafhankelijke toetsen: wij maken gebruik van het Cito LOVS. Resultaten worden besproken binnen de groeps- en leerlingenbesprekingen en met ouders. Conclusies worden getrokken op leerling- en groepsniveau en kunnen leiden tot maatregelen op elk van die niveaus.
- Viseon en Sidi
- Kleuterobservatiesysteem (Kijk).
- Toetskalender, toetsmappen, ParnasSys en groeps- en leerlingenbesprekingen.
- Leerlingendossiers.
- Groepsplannen, handelingsplannen, individuele leerlijnen, ontwikkelingsperspectieven.
- Eindtoets (IEP)schoolverlaters.

Met betrekking tot de school:

- Er is een cyclus van functionerings- en beoordelingsgesprekken. Hierin worden afspraken gemaakt voor de komende periode en wordt de achterliggende periode geëvalueerd.
- Scholingskalender op school- bouw- en individueel niveau. Dit plan is gebaseerd op de beleidsvoornemens van de school en de uitkomsten van functionering- en beoordelingsgesprekken, klassenbezoeken, .
- Klassenconsultaties door de directie of IB-er. De klassenbezoeken hebben tot doel het proces van de kwaliteitsverbetering beter te kunnen bewaken.
- Het schoolplan, het schooljaarplan, het schooljaarverslag, het schoolondersteuningsprofiel en tevredenheidsonderzoeken voor personeel, ouders en leerlingen. Onze school ziet zichzelf als een lerende organisatie in een cyclisch proces.
- De schoolgids, waarin de school haar doelstellingen en werkwijze verwoordt.
- De klachtenregeling waardoor het voor ouders en leerkrachten mogelijk is gehoord te worden als er bepaalde problemen zijn

4.3 Personeel

Om over goede kennis en vaardigheden te beschikken, ten aanzien van de begeleiding van onze leerlingen, willen we binnen de VJN vakbekwame leerkrachten, waarbij een aantal leerkrachten zijn geschoold tot specialisten, o.a.: taalspecialist, leesspecialist, rekenspecialist en gedragsspecialist.

Vereniging Jenaplanonderwijs Noord heeft een algemeen scholingsbeleid opgesteld (zie bijlage 8). Namens de werkgever worden periodiek met elke groepsleerkracht gesprekken gevoerd over het (toekomstig) functioneren van de leerkracht. Dat gebeurt door middel van een professionele gesprekkencyclus. Hoofddoelstelling hiervan is: het optimaliseren van het functioneren van de medewerkers en van de schoolorganisatie. Door eigen leerwensen en leervragen aan te geven, wordt bekeken of scholing gerealiseerd kan worden. Iedere collega onderhoudt zijn eigen bekwaamheid bij door middel van het volgen van korte en langere nascholingscursussen of een specifieke opleiding. Alle personeelsleden leren van elkaar en met elkaar, door collegiale consultatie, het volgen van lessen bij elkaar, intervisie en onderlinge uitwisseling van interne expertise.

4.4 Financiën

Financieringsstructuur en financiële positie komende jaren

Financiële positie	2016	2017	2018	2019	norm
Kapitalisatiefactor (balanstotaal minus gebouwen en terreinen t.o.v. totale baten)	40%	37%	36%	35%	<60%
Weerstandvermogen (eigen vermogen minus materiële vaste activa t.o.v. rijksbaten)	17%	16%	16%	18%	5-20%
Liquiditeit (verhouding vlottende activa en liquide middelen t.o.v. kortlopende schulden)	2,7	3,0	3,1	4,0	0,5-1,5
Solvabiliteit (eigen vermogen in verhouding tot de totale passiva)	54%	56%	57%	63%	>30%
Rentabiliteit (verhouding resultaat uit gewone bedrijfsvoering en totale baten)	3,9%	-0,3%	0,3%	2,1%	0-5%

Hierboven zijn de wettelijke financiële kengetallen weergegeven. VJN zal naar verwachting ook gedurende de planjaren voldoen aan vrijwel alle normen. De liquiditeit is eigenlijk wat te goed, terwijl het negatieve financiële resultaat over 2017 niet voldoet aan de normen. Dit is geen probleem, omdat per saldo sprake is van een gezonde balans, hetgeen in financiële zin de continuïteit van de vereniging kan ondersteunen.

4.5 Huisvesting

Peter Petersenschool

Met het doorgroeien naar 10 stamgroepen is er ook ruimtedruk op andere vlakken ontstaan. Zo bleek halverwege 2016 dat de teamkamer te klein is geworden voor een team dat 10 stamgroepen bemenst. Tevens bleek het directiekantoor niet meer toereikend voor een tweehoofdige directie en directie-assistent.

Daarom is in de grote vakantie de oude teamkamer ingericht als nieuw directiekantoor. De oude kantoren zijn doorgebroken en worden verbouwd tot een nieuwe ruime teamkamer.

Het IB-kantoor is verplaatst naar De Overkant en er is een extra ruimte gehuurd t.b.v. de RT.

De voormalige RT-werkruimte is ICT-werkplaats geworden.

In samenspraak met de eigenaar (gemeente) van de Overkant werd deze locatie verder aangepast t.b.v. de stamgroepen van de PPS (ramen in de deuren, opknappen hal, aanpassen hekwerk, etc.).

Met ingang van 1 februari 2017 biedt de PPS in samenwerking met de Stichting Kinderopvang Haren BSO-plaatsen aan in de locatie De Overkant.

Als gevolg van de algehele groei van het inwonersaantal in Haren is de gemeente in 2017 gestart met het opstellen van een nieuw Integraal Huisvestingsplan. In het kader van dit plan wordt ook gekeken naar de ruimtebehoefte van de PPS. De geprognosticeerde groei lijkt op korte termijn te leiden naar een 11e stamgroep. Fysiek biedt De Overkant voldoende ruimte voor deze groei. Echter het toenemende aandeel van de PPS in het gebruik van De Overkant, maakt dat de gemeente de vraag heeft gesteld of de VJN het gebouw in z'n geheel van de gemeente wil overnemen. Op korte termijn zal naar de effecten van een eventuele overname onderzoek gedaan moeten worden.

Jenaplanschool 't Vlot

't Vlot is op 6 maart 2017 verhuisd naar de nieuwe locatie in het Kindcentrum Woldwijck.

In dit nieuwe gebouw is nadrukkelijk de jenaplanvisie op onderwijs te herkennen. Een centrale hal, waarin ruimte is om te werken, te spelen en te vieren, waaraan alle vier de lokalen met grote open deuren zijn verbonden. Het nieuwe gebouw is transparant, duurzaam en inspirerend.

De exploitatie is volledig in handen van de gemeente (ontzorgd), zodat de school zich kan richten op haar primaire taak: onderwijs verzorgen.

Inmiddels heeft de VJN een formele aanvraag ingediend voor een vijfde klaslokaal en is de verwachting dat nog in 2017 een aanvraag voor een zesde lokaal zal moeten volgen. Aangezien het Kindcentrum Woldwijck geen uitbreidingsmogelijkheden heeft, opteert de gemeente voor huisvesting in een andere school in de omgeving. Bestuur en directie hebben aangegeven dat geen acceptabele oplossing voor de ruimtebehoefte zal zijn, aangezien dit een te grote aanslag zal zijn op de kwaliteit van het onderwijs en de jenaplanidentiteit van de de school. In samenwerking wordt nog gezocht naar een passendere oplossing in of rond het Kindcentrum.

4.6 Samenwerking

4.6.1 Samenwerking met MJPS en Regio NJPV

De Peter Petersenschool en 't Vlot neemt in 2016 actief deel aan de groep jenaplanscholen die bezig is het concept De Moderne Jenaplanscholen vorm te geven. Vier LB-leerkrachten die verantwoordelijk zijn voor de ontwikkeling en versterking van onze jenaplan-identiteit zijn actief betrokken bij de ontwikkelingen op dit terrein. In het schooljaar 2016-2017 hebben de deelnemende

scholen elkaar gevisiteerd op de jenaplan-identiteit. Daarnaast wordt aanvullende scholing en intervisie georganiseerd.

Daarnaast maken beide scholen deel uit van het Regio-overleg van de NJPV (Nederlands Jenaplanvereniging). Vier keer per jaar komen directie van jenaplanscholen bij elkaar. Daarnaast organiseert de regio een conferentie middag voor leerkrachten en een tweejaarlijkse lezing.

4.6.2 Samenwerking met de gemeente en collega-scholen

De directie voert gesprekken met gemeente en collega-scholen(OOGO).

Waar nodig worden afspraken gemaakt over ruimtegebruik, gymtijden, zij-instroom, etc.

In Haren leidt de totstandkoming van een nieuwe woonwijk tot een herbezinning op de onderwijshuisvesting. Samen met de collega-basisscholen wordt nagedacht over een nieuw 'masterplan' m.b.t. de huisvesting. Dit moet najaar 2017 zijn beslag krijgen.

4.6.3 Samenwerking met de overige partners

M.i.v. 1 januari 2017 biedt de PPS in samenwerking met de Stichting Kinderopvang Haren buitenschoolse opvang aan. De BSO is gevestigd in de Overkant.

Komend jaar wordt onderzocht of het mogelijk is zelfstandig of in samenwerking met derden kinderopvang binnen de Peter Petersenschool te realiseren.

Binnen het Kindcentrum Woldwijk werkt 't Vlot samen met CBS De Regenboog en Kinderopvang Kaka. De samenwerking beperkt zich nog tot een organisatorische afstemming en samenwerking m.b.t het beheer van het gezamenlijke kindcentrum. Wellicht dat in de toekomst ook op het terrein van onderwijs e.d. samenwerking mogelijk is.

4.6.4. Samenwerkingsverband PO 20.01

Binnen ons samenwerkingsverband zijn gewoon en speciaal onderwijs bestuurlijk samengebracht en werken de aangesloten schoolbesturen samen. Als het nodig is in samenwerking met bijvoorbeeld gemeente en lokaal jeugdbeleid. De komende jaren richt VJN zich op de volgende ontwikkelingen; eenduidige uitgangspunten bij het opstellen van een ontwikkelingsperspectief (opp), verstevigen van de samenwerking met ketenpartners en deze inzetten t.b.v het optimaliseren van de basisondersteuning. Via de website <http://po2001.passendonderwijsgroningen.nl/> kunnen zowel ouders als onderwijsprofessionals informatie vinden over de verschillende onderdelen van passend onderwijs en de zorgplicht die de scholen hebben.

4.7 Waardering belanghebbenden

In april 2017 zijn via de Integraal-module van Parnassys bij leerkrachten, ouders en leerlingen tevredenheidspeilingen afgenomen op beide scholen.

Hieronder een 'samenvatting' van de resultaten van deze peilingen. De resultaten en gemaakte opmerkingen zijn besproken met beide teams begin mei 2017 en de scores zijn gedeeld en besproken met de ouders tijdens een speciale ouderavond in juni 2017.

Onderwerp		Tevredenheid 't Vlot			Tevredenheid PPS		
		personeel	ouders	leerlingen	personeel	ouders	leerlingen
OLP	Leefklimaat in de groep		3.6	3.6		3.6	3.2
OLP	Leerklimaat in de groep		3.5	3.5		3.3	3.0
OLP	Afstemming		3.6	3.3		3.3	3.1
OLP	Leerstofaanbod		3.5	3.0		3.3	2.8
OLP	Onderwijstijd		3.7			3.3	
OLP	Instructie			3.5			3.0
PO	Organisatie en aansturing	3.3			3.0		
PO	Leerlingenondersteuning		3.4			2.8	
SC	Leefklimaat op school	3.5	3.5	3.6	3.2	3.3	3.1
SC	Werkklimaat op school	3.1			2.9		
SC	Interne communicatie	2.9			2.9		
SC	Visiegericht	3.3			3.2		
SC	Persoonlijke betrokkenheid	3.3			3.6		
SC	Aanvaarding			3.4			3.3
SMO	Cultuur	3.3	3.5		3.5	3.4	
SMO	Informereren		3.4			3.2	
OM	Personeel	3.0	3.6		2.8	3.3	
OM	Huisvesting en voorzieningen	2.6	3.6	3.5	2.8	3.4	3.3
IM	Presentatie	3.5	3.5	3.9	3.4	3.4	3.8
IM	Resultaten onderwijs	3.5	3.7	3.9	3.3	3.3	3.6

LEGENDA

Domein

OLP	Onderwijsleerproces
PO	Planmatige ondersteuning
SC	Schoolcultuur
SMO	Samenwerking met Ouders
KM	Kwaliteitsmanagement
OM	Organisatiemanagement
IM	Imago

De respondenten konden bij iedere stelling een waardering geven tussen minimaal een 1 en maximaal een 4, waarbij een 1 onvoldoende en een 4 zeer goede waardering was. De gemiddelde scores die in dit schoolplan worden benoemd hebben de waardering (classificatie) en kleurcode afkomstig uit de rapportage van Parnassys Integraal. De uitkomsten van deze tevredenheidsonderzoeken fungeren als 0-meting en zullen in schooljaar 2018-2019 opnieuw worden afgenomen. We streven naar een voldoende op alle domeinen.

4.8 Passend Onderwijs – Schoolondersteuningsprofiel

Het schoolondersteuningsprofiel (SOP) is, in het kader van passend onderwijs, een belangrijk instrument waarin de school de ondersteuning vastlegt. In het schoolondersteuningsprofiel staat welk aanbod aan onderwijs en ondersteuning de school haar leerlingen kan bieden, waar de school intern grenzen ervaart en met welke externe ondersteuning de school deze grenzen beslecht.

Met het schoolondersteuningsprofiel hebben we vastgelegd op welke wijze wij invulling geven aan de in de wet gestelde zorgplicht: besturen van scholen moeten zorgen voor passend onderwijs en garanderen dat ieder kind een passende plek krijgt.

Het document is een verplichting vanuit het wettelijk traject rond passend onderwijs en wordt om de vier jaar opnieuw vastgesteld. Gerealiseerde doelstellingen en actuele ontwikkelingen worden steeds verwerkt in de volgende versie van het schoolondersteuningsprofiel. Het schoolondersteuningsprofiel kan beschouwd worden als een bijlage van het schoolplan (zie bijlage 9).

Het schoolondersteuningsprofiel dient de volgende doelen:

- Voor ouders: het biedt ouders en derden informatie over de (kwaliteit van de) ondersteuning, die de school biedt.
- Voor de school: het legt vast waar de school voor staat en biedt handvatten.
- Voor het schoolbestuur: de profielen bieden zicht op de ondersteuningsmogelijkheden
- Voor het samenwerkingsverband: op basis van de ondersteuningsprofielen van alle betrokken scholen stelt het SWV om de vier jaar het niveau van basisondersteuning en de mogelijkheden voor extra ondersteuning vast in het ondersteuningsplan.

Hoofdstuk 5 Analyse en evaluatie

5.1 Schooljaarplan 2016 -2017

Het schooljaarplan is tussentijds geëvalueerd in maart 2017. Het verslag van deze tussenevaluatie is gedeeld met ouders en geledingen en is toegevoegd als bijlage 10.

5.2 Jenaplan-essenties en MJPS

In het kader van de pilot MJPS is op beide locaties een analyse en scoringsdocument opgesteld, waarin beide scholen zichzelf langs 'de lat' van een Moderne Jenaplanschool hebben gelegd. Op de zes belangrijkste essenties hebben beide scholen zich gescoord, conform de normering in het boek "Jenaplanschool, school waar je leert samenleven", gescoord op goed, beter of best. De visitaties in 2016 hebben deze scores bevestigd. De analyses en scores in 2016 vormen het uitgangspunt voor de beleidsvoornemens m.b.t. de Moderne Jenaplanschool.

Hoofdstuk 6 Beleidsvoornemens en planning

6.1 Beleidsvoornemens en (ontwikkel)planning 2017-2021

Onderstaand overzicht van beleidsvoornemens en ontwikkelplannen is het resultaat van de zelfreflectie op beide scholen en de visie-ontwikkeling tijdens de teamtweedaagse in oktober 2016, vastgelegd in het 'Compacte Schoolplan VJN' (zie bijlage 11).

Vervolg besprekingen met bestuur, MR en schoolteam hebben tot verdere uitwerking en verfijning van de uitgangspunten geleid.

Op grond van de vastgestelde missie, visie en ontwikkelagenda zijn onderstaande voornemens en ontwikkelingen in tijd weggezet.

6.1.1 Professionele cultuur

Professionele cultuur	We hebben een professionele cultuur met vakbekwame leerkrachten, onderwijsspecialisten en directie.			
schooljaar	17-18	18-19	19-20	20-21
Vakbekwaamheid	Alle leerkrachten geven doelmatig en interactieve instructie	Alle leerkrachten zijn in staat een veilig en stimulerend leerklimaat te verzorgen, structuur, orde en duidelijkheid biedt in de les en de leerlingen actief laat meedoen aan de les, waardoor er sprake is van echte interactie (basisbekwaam)		Alle leerkrachten hebben oog en oor voor de behoeften en mogelijkheden van elke individuele leerling en zijn in staat om elke leerling die aandacht en begeleiding te geven die past bij die leerling. Deze leraar geeft de groep en de individuele leerling gerichte aandacht en begeleiding. (vakbekwaam)
Van en met elkaar leren	Leerkrachten kunnen de incidentmethode effectief toepassen.	Leerkrachten kunnen zelf de intervisie organiseren en vormgeven binnen de bouwteams	Leerkrachten kunnen elkaar professionele feedback geven.	Leerkrachten kunnen gebruiken maken van verschillende intervisie-instrument en
Persoonlijke ontwikkeling	Alle leerkrachten vullen de zelfevaluatielijst in Alle leerkrachten schrijven hun eigen POP.		Alle leerkrachten vullen een zelfevaluatielijst voor zichzelf en een collega in Alle leerkrachten	

	Alle leerkrachten werken aan eigen geformuleerde ontwikkelpunten		actualiseren hun POP. Alle leerkrachten werken aan eigen geformuleerde ontwikkelpunten	
Gesprekkencyclus	Alle medewerkers voeren een functioneringsgesprek met de directie. De directieleden hebben een functioneringsgesprek met het bestuur. De directie heeft een managementgesprek met het bestuur. Ontwikkelpunten worden helder geformuleerd en er worden afspraken gemaakt hoe sterke competenties verder schoolbreed kunnen worden ingezet	Alle medewerkers voeren een beoordelingsgesprek met de directie. De directieleden hebben een beoordelingsgesprek met het bestuur. De directie heeft een managementgesprek met het bestuur. Ontwikkelpunten worden helder geformuleerd en er worden afspraken gemaakt hoe sterke competenties verder schoolbreed kunnen worden ingezet	Alle medewerkers voeren een functioneringsgesprek met de directie. De directieleden hebben een functioneringsgesprek met het bestuur. De directie heeft een managementgesprek met het bestuur. Ontwikkelpunten worden helder geformuleerd en er worden afspraken gemaakt hoe sterke competenties verder schoolbreed kunnen worden ingezet	Alle medewerkers voeren een beoordelingsgesprek met de directie. De directieleden hebben een beoordelingsgesprek met het bestuur. De directie heeft een managementgesprek met het bestuur. Ontwikkelpunten worden helder geformuleerd en er worden afspraken gemaakt hoe sterke competenties verder schoolbreed kunnen worden ingezet
Veiligheidsbeleid	Beleidsplan is gereed en geïmplementeerd		Beleidsplan is geëvalueerd en bijgesteld	
Onderwijsspecialisten	Voor de LB-functies zijn profielen opgesteld Specialisten worden benoemd	Specialisten initiëren nieuwe ontwikkelingen .a.d.h.v. specifieke ontwikkelplannen		Ontwikkelpunten zijn geëvalueerd.
Schoolplan		Voortgang schoolplan is tussentijds geëvalueerd		Schoolplan is geëvalueerd
Taakbeleid	Duzi-systematiek is vereenvoudigd		Werkdruk beleving is verminderd	

6.1.2 Passend Onderwijs

Passend onderwijs	We bieden passend onderwijs voor elk kind			
schooljaar	17-18	18-19	19-20	20-21
Ondersteuning	IB-aanstellingen worden uitgebreid RT-tijd verdubbeld		Begaafdheidsspecialist aangesteld Gedragspecialist aangesteld	
SOP	1-zorgroute geïmplementeerd		SOP is geëvalueerd en bijgesteld	
Pedagogisch klimaat	Op de PPS is KIVA geïmplementeerd 't Vlot en PPS zijn een actieve KIVA-school	Beide scholen zijn KIVA-school		KIVA-status wordt geëvalueerd
Zorg in de groep	Leerkrachten kunnen vroegtijdig zorgbehoeften signaleren Leerkrachten kunnen adequate zorg in de groep verlenen.	Remediërend handelen is versterkt		Onderwijsaanbod op maat is geconcretiseerd en verbeterd
Leerlingpopulatie	Leerlingenpopulatie wordt jaarlijks geïnventariseerd. Bevindingen worden betrokken bij uitvoering SOP.	Leerlingenpopulatie wordt jaarlijks geïnventariseerd. Bevindingen worden betrokken bij uitvoering SOP.	Leerlingenpopulatie wordt jaarlijks geïnventariseerd. Bevindingen worden betrokken bij uitvoering SOP.	Leerlingenpopulatie wordt jaarlijks geïnventariseerd. Bevindingen worden betrokken bij uitvoering SOP.

6.1.3 Leerrendement

Leerrendement	De leerresultaten zijn op of boven streefniveau.			
schooljaar	17-18	18-19	19-20	20-21
Resultaten Analyse	Op groeps-, bouw- en schoolniveau worden de resultaten twee keer per jaar geanalyseerd. De analyse van de resultaten worden bijtijds vertaald naar doelgericht actiepunten	Op groeps-, bouw- en schoolniveau worden de resultaten twee keer per jaar geanalyseerd. De analyse van de resultaten worden bijtijds vertaald naar doelgericht actiepunten	Op groeps-, bouw- en schoolniveau worden de resultaten twee keer per jaar geanalyseerd. De analyse van de resultaten worden bijtijds vertaald naar doelgericht actiepunten	Op groeps-, bouw- en schoolniveau worden de resultaten twee keer per jaar geanalyseerd. De analyse van de resultaten worden bijtijds vertaald naar doelgericht actiepunten
Opbrengstgericht werken	Resultaten zijn op of boven inspectienorm	Vaststellen streefnormen voor alle kernvakken	Resultaten zijn op of boven streefniveau	
Volgsysteem	De huidige toetsinstrumenten worden geëvalueerd Waar nodig, worden nieuwe toetsen	Alle groepsplannen zijn digitaal (Parnassys)	De nieuwe toetsen worden geëvalueerd en zonodig bijgesteld of vervangen	Parnassys fungeert als 'groepsmap'.

	geïmplementeerd.			
Vakgebieden	De kwaliteit van het lees- en taalonderwijs is meetbaar verbeterd	Het WO-onderwijs wordt geëvalueerd en geactualiseerd	Het rekenonderwijs wordt geëvalueerd Methoden voor rekenen zijn met elkaar vergeleken.	Implementatie nieuwe rekenmethodiek

6.1.4 Moderne Jenaplanschool

Moderne jenaplanschool	We zijn een 'moderne jenaplanschool'. Vernieuwend met een stevige basis.			
schooljaar	17-18	18-19	19-20	20-21
MJPS	Teams zijn MJPS-breed extra geschoold op de 6 jenaplanessenties	Beide scholen zijn gevisiteerd en hebben de resultaten geanalyseerd.		Beide scholen zijn gevisiteerd en hebben de resultaten geanalyseerd.
Freinet			Freinet-elementen zijn zichtbaarder en versterkt	
Jenaplan Essenties		4 van de 7 essenties scoren BEST		5 van de 7 essenties scoren BEST

6.1.5 Communicatie en ouderparticipatie

Communicatie en ouderbetrokkenheid	Ouders zijn goed geïnformeerd, betrokken en hebben vertrouwen in de school.			
schooljaar	17-18	18-19	19-20	20-21
Communicatie	Beide scholen hebben nieuwe informatieve websites		De interne en externe communicatie (vorm en inhoud) is geëvalueerd	Communicatie en verantwoordingsplan is vastgesteld en wordt uitgevoerd
Participatie	Peiling ouderparticipatie is afgenomen	Actieplan ouderparticipatie is ontwikkeld en wordt uitgevoerd		Het ouderparticipatie plan is geëvalueerd. Ouders geven aan voldoende tevreden te zijn over de ouderparticipatie
Verantwoording	Portfolio's worden op 't Vlot ingevoerd	Gesprekken- en rapporten cyclus is geëvalueerd en zonodig bijgesteld	Portfolio en rapportage op beide scholen zijn geëvalueerd	
Tevredenheidspeilingen		Tevredenheid ouders, leerlingen en personeel is gepeild	Resultaten peilingen zijn verwerkt in het schooljaarplan	Tevredenheid ouders, leerlingen en personeel is gepeild

BIJLAGE 1

De 20 basisprincipes:

Mensbeeld:

- (1) Elk mens is uniek; zo is er maar één. Daarom heeft ieder kind en elke volwassene een onvervangbare waarde.
 - (2) Elk mens heeft het recht een eigen identiteit te ontwikkelen. Deze wordt zoveel mogelijk gekenmerkt door: zelfstandigheid, kritisch bewustzijn, creativiteit en gerichtheid op sociale rechtvaardigheid. Daarbij mogen ras, nationaliteit, geslacht, seksuele gerichtheid, sociaal milieu religie, levensbeschouwing of handicap geen verschil uitmaken.
 - (3) Elk mens heeft voor het ontwikkelen van een eigen identiteit persoonlijke relaties nodig: met andere mensen; met de zintuiglijke waarneembare werkelijkheid van natuur en cultuur; met de niet zintuiglijk waarneembare werkelijkheid.
 - (4) Elk mens wordt steeds als totale persoon erkend en waar mogelijk ook zo benaderd en aangesproken
 - (5) Elk mens wordt als een cultuurdrager en - vernieuwer erkend en waar mogelijk ook zo benaderd en aangesproken.
- Samenleving, thuis, op school en maatschappij:
- (6) Mensen moeten werken aan een samenleving die ieders unieke en onvervangbare waarde respecteert.
 - (7) Mensen moeten werken aan een samenleving die ruimte en stimulansen biedt voor ieders identiteitsontwikkeling.
 - (8) Mensen moeten werken aan een samenleving waarin rechtvaardig, vreedzaam en constructief met verschillen en veranderingen wordt omgegaan.
 - (9) Mensen moeten werken aan een samenleving die respectvol en zorgvuldig aarde en wereldruimte beheert.
 - (10) Mensen moeten werken aan een samenleving die de natuurlijke en culturele hulpbronnen in verantwoordelijkheid voor toekomstige generaties gebruikt.

Opvoeding en onderwijs:

- (11) De school is een relatief autonome coöperatieve organisatie van betrokkenen. Ze wordt door de maatschappij beïnvloed en heeft er zelf ook invloed op.
- (12) In de school hebben de volwassenen de taak de voorgaande uitspraken over mens en samenleving tot (ped)agogisch uitgangspunt voor hun handelen te maken.
- (13) In de school wordt de leerstof zowel ontleend aan de leef- en belevingswereld van de kinderen als aan de cultuurgoederen die in de maatschappij als belangrijke middelen worden beschouwd voor de hier geschetste ontwikkeling van persoon en samenleving.

- (14) In de school wordt het onderwijs uitgevoerd in pedagogische situaties en met pedagogische middelen.
- (15) In de school wordt het onderwijs vorm gegeven door een ritmische afwisseling van de basisactiviteiten gesprek, spel, werk en viering.
- (16) In de school vindt overwegend heterogene groepering van kinderen plaats, naar leeftijd en ontwikkelingsniveau, om het leren van en zorgen voor elkaar te stimuleren.
- (17) In de school worden zelfstandig spelen en leren afgewisseld en aangevuld door gestuurd en begeleid leren. Dit laatste is expliciet gericht op niveauverhoging. In dit alles speelt het initiatief van de kinderen een belangrijke rol.
- (18) In de school neemt wereldoriëntatie een centrale plaats in met als basis ervaren, ontdekken en onderzoeken.
- (19) In de school vinden gedrags- en prestatiebeoordeling van een kind zoveel mogelijk plaats vanuit de eigen ontwikkelingsgeschiedenis van dat kind en in samenspraak met hem.
- (20) In de school worden verandering en verbeteringen gezien als een nooit eindigend proces. Dit proces wordt gestuurd door een consequente wisselwerking tussen doen en denken

Jenaplan essenties

Ondernemen

'jouw initiatief is welkom'

- nieuwe dingen en oplossingen bedenken
- initiatief nemen, zaken aan de orde stellen, met voorstellen komen
- uitproberen, origineel kiezen
- kwaliteiten effectief inzetten
- ambities tonen, er in geloven, doorzetten
- doelbewust handelen
- informatiebronnen aanboren

Plannen

'durf te dromen'

- weten hoe een periode (les, dag, week) is opgebouwd
- kunnen vertellen wat er van je verwacht wordt
- spullen snel en goed verzamelen
- dingen in de goede volgorde doen
- eigen leerdoelen kunnen bepalen
- een dag kunnen plannen
- een langere periode zelfverantwoordelijk plannen

Samenwerken

'samen kunnen we meer'

- delen met anderen
- anderen "denktijd" geven
- aandachtig luisteren en verschil van mening respecteren
- sociaal bewust zijn
- aanwijzingen volgen en geven
- aanbieden anderen te helpen
- respect voor school- en groepsregels

Creëren

'alles is mogelijk'

- onderzoeken, dingen uit elkaar halen
- alles willen weten, vragen stellen
- snel originele ideeën hebben, niet tevreden zijn met gewoon doorzetten
- het beste uit jezelf halen
- makkelijk overschakelen naar ander gezichtspunt
- makkelijk voortborduren op ideeën van anderen

Presenteren

'laat zien wie je bent'

- durf, originaliteit en passie tonen
- natuurlijke authentieke houding
- contact met de toehoorders- centrale plek
- gebruik van (grote) gebaren
- goede articulatie, stemvolume, spreektempo, dynamiek
- goed taalgebruik
- goede verzorging

Reflecteren

'wat is jouw wens, waar word jij blij van?'

- laten zien wat er geleerd is
- feedback vragen en geven (tips en tops)
- vertellen hoe het anders had gekund
- aanpak evalueren en hier consequenties aan verbinden
- werk nakijken, beoordelen en vervolg bepalen
- beargumenteren waarom je doet wat je doet
- portfolio's samenstellen, eigen ontwikkeling presenteren

Verantwoorden

'hoe vind je het effect van wat je gedaan hebt'

- kunnen vertellen waarom je wat hebt gedaan
- spullen opruimen
- voor jezelf en voor anderen zorgen
- zelf om uitleg vragen
- willen meepraten en beslissen
- consequenties overzien van handelen
- initiatieven nemen om dingen te verbeteren

Zorgen voor

'wij helpen elkaar'

- zorgen voor jezelf
- zorgen voor anderen
- zorg hebben voor materialen waar je gebruik van maakt in de school
- binnen met name de tafelgroep hulp bieden
- het op orde houden van de eigen werkplek, die van de tafelgroep, de schoolwoonkamer, werkruimtes van de school en van de directe schoolomgeving
- zorgen voor planten en dieren

Communiceren

'jouw mening telt'

- actief luisteren
- nadruk leggen op dialoog en niet op discussie/ tweerichtingsverkeer
- je voor de ander openstellen
- leren van verdraagzaamheid: geduld
- gedachten onder woorden leren brengen, zodat anderen die begrijpen
- ontwikkelen van een goed zelfbeeld
- kritisch leren staan t.o.v. verstrekte informatie
- kunnen genieten van wat anderen inbrengen

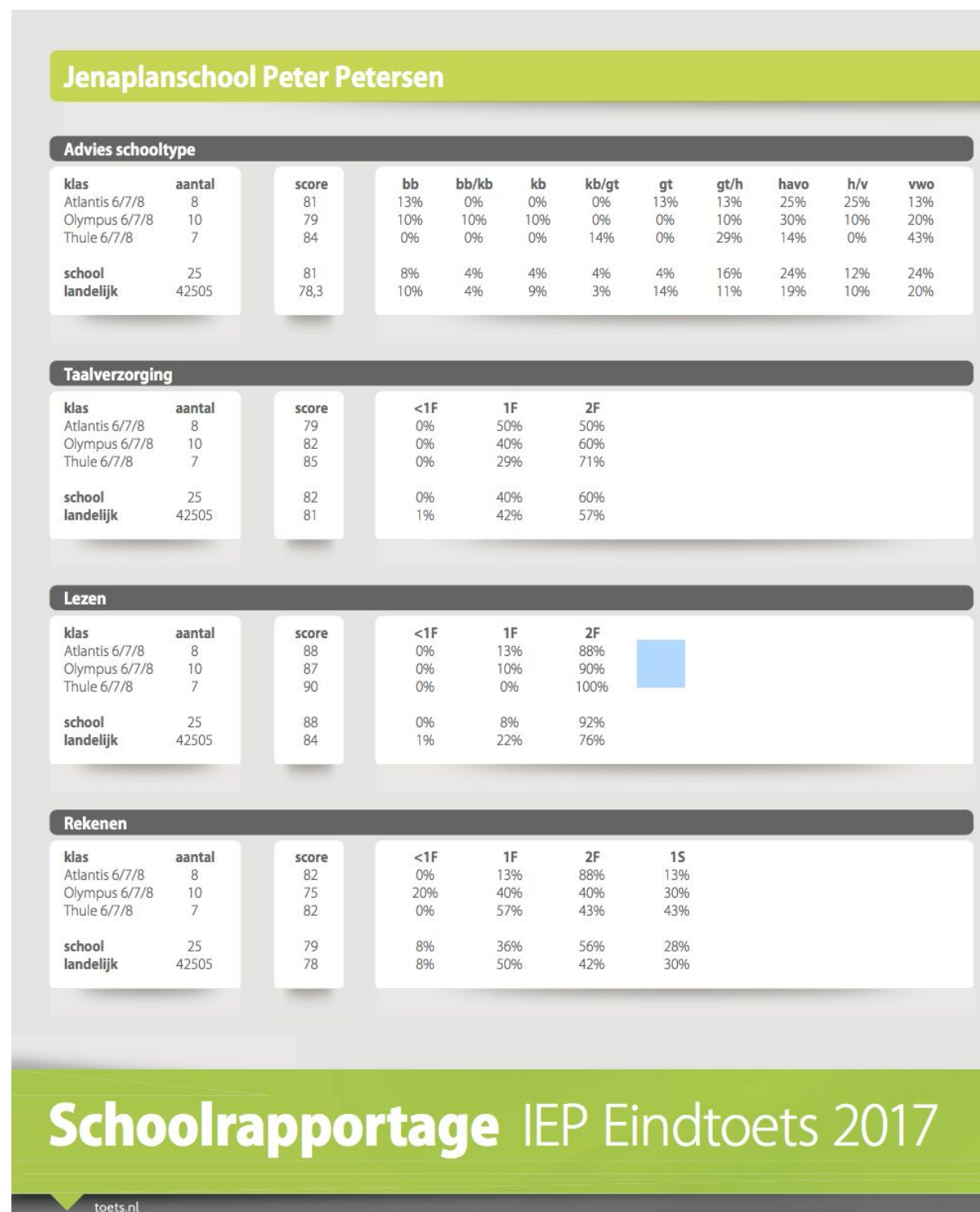
Respecteren

'zijn wie je bent'

- rekening leren houden met gevoelens van anderen
- inclusief leren denken
- empathie voelen voor anderen
- terughoudend leren zijn met oordelen
- accepteren dat ieder mens uniek is en er dus verschillen mogen zijn

BIJLAGE 3

Eindtoets-resultaten 2016-2017 PPS



BIJLAGE 4

Eindtoets-resultaten 2016-2017 't Vlot



De Tussenstand

Speciale nieuwsbrief voor ouders van jenaplanschool 't Vlot en de Peter Petersenschool - april 2017

Beste ouders,

M.i.v. dit schooljaar werken we binnen de Vereniging Jenaplanonderwijs met schooljaar-plannen (i.p.v. de traditionele (kalender-)jaarplannen). Op deze wijze denken we beter aan te kunnen sluiten met onze onderwijskundige ontwikkelingen die met name per schooljaar worden opgesteld. Om het verloop van de schooljaar-plannen te kunnen volgen willen we twee keer per jaar verslag doen van de voortgang.

Via dit eerste tussentijdse verslag informeren we jullie over een aantal belangrijke zaken die dit schooljaar op beide VJN-scholen in gang zijn gezet of inmiddels zijn afgerond. Ongetwijfeld hebben we nog niet alle activiteiten en ontwikkelingen genoemd. Dat zijn er eigenlijk te veel om in een nieuwsbrief te vatten. Aan het eind van het schooljaar (ca. na de grote vakantie) zullen we alle afgeronde en nu nog lopende activiteiten en acties evalueren in het schooljaarverslag.

Nieuwbouw 't Vlot

Afgelopen 10 maart is de nieuwbouw van 't Vlot feestelijk geopend door de Wethouder Onderwijs van Hoogezand.

Daarmee is een traject van vijf (!) jaar afgerond. Met name het laatste jaar is er bijzonder veel werk verzet door 't team van 't Vlot. Het inrichten van de school, de verhuizing, het afscheid van het oude Vlot en de openingshandelingen vergde veel voorbereiding en werk. Gelukkig zijn er vele ouders die daar op diverse manieren bij geholpen hebben.

Buitenschoolse Opvang PPS

In samenwerking met de SKH (Stichting Kinderopvang Haren) is er per 1 maart een BSO-locatie ingericht in De Overkant. Kinderen van de PPS kunnen hierdoor na schooltijd binnen de eigen school opgevangen worden. Op dit moment zijn er (tijdelijk) 50 kinderen geplaatst in De Overkant. Na de sanering van de SKH-locatie aan de Waterhuizerweg zullen dat nog ca. 30 kinderen zijn. Informatie over de mogelijkheden van BSO op de PPS is op te vragen bij de SKH.



Nieuwe directie

Begin schooljaar 2016/2017 zijn we gestart met een voltallige directie. Er is een heldere taakverdeling gemaakt en gecommuniceerd met alle betrokkenen. Halverwege het schooljaar hebben we deze taakverdeling geëvalueerd. We zijn tot dusver zeer tevreden over de gevonden

werkwijze.

Communicatie met ouders

In de afgelopen maanden is extra aandacht besteed aan een heldere en tijdige communicatie met de ouders van beide scholen. Middels de nieuwsbrieven (Flessenpost en De Brief) worden ouders geïnformeerd over lopende en actuele zaken. Daarnaast worden er regelmatig nieuwsflitsen verstuurd met lopende of nog actuele zaken.

Tevens zijn er op 't Vlot inloopochtenden georganiseerd, waar voor ouders de gelegenheid was om met de directie over actuele zaken te spreken. De laatste inloopochtend is gecombineerd met een sneak-preview op de bouwlocatie van de nieuwe school.

Verder is Facebook ingezet om foto's en activiteiten van stamgroepen te delen met de ouders.

Ouderavond

Naast de stamgroepavond aan het begin van het schooljaar is er een extra ouderavond georganiseerd. In november die eerste verenigingsbrede ouderavond plaatsgevonden. Ouders van 't Vlot en PPS hebben in Haren samen met beide teams workshops gevolgd over de Jenaplanessenties.

Zorgteam

Sinds dit schooljaar zijn we gestart met een zorgteam. Het zorgteam houdt zich bezig met een aantal zaken die gericht zijn op het verbeteren van onze zorgstructuur en onderwijskwaliteit, onder andere;

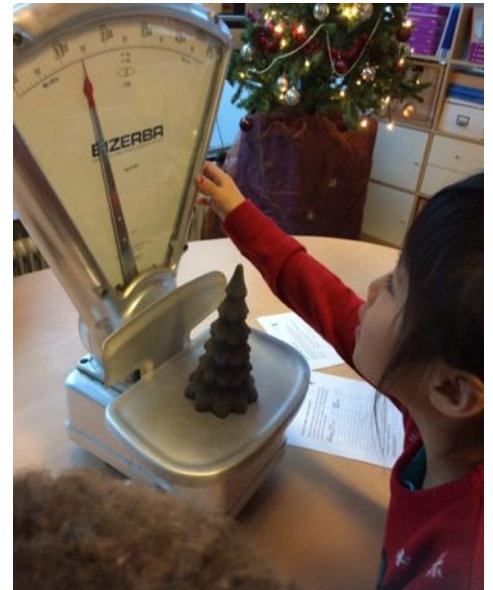


- *Samenstellen van een werkgroep die ons toets beleid gaat onderzoeken* - Eind oktober 2017 brengen zij een advies uit die moet leiden tot een beredeneerd toets-aanbod.
- *School Ondersteuningsprofiel (SOP) herzien* - In het school ondersteuningsplan beschrijft de school (eenmaal per 4 jaar) welke ondersteuning de school kan bieden aan leerlingen die dat nodig hebben. Ook staat hierin beschreven welke ambities de school heeft voor de toekomst op het gebied van zorg en ondersteuning. Doel is immers dat alle leerlingen een passende plek krijgen. We zullen het profiel in de schoolgids plaatsen (en eventueel op de website van de school), zodat iedereen (ouders, leerlingen en andere partijen) kan zien welke ondersteuning wij te bieden hebben.
- *Opbrengstgericht werken* – Opbrengstgericht werken is het bewust, cyclisch en systematisch werken en is erop gericht om de onderwijskwaliteit te verbeteren a.d.h.v. meetbare resultaten. Het verbeteren van de resultaten start met een grondige analyse naar de achterliggende oorzaken. Aan de hand van onze analyse is er per bouw een actieplan opgesteld met meetbare doelen. Want het vaststellen van de gewenste opbrengsten zorgt voor optimale opbrengstgerichtheid. Die opbrengsten hebben betrekking op leerprestaties, de sociaal-emotionele resultaten en de tevredenheid van ouders, leerlingen en het vervolgonderwijs, echter voor de komende periode richten wij ons vooral op de verdere

ontwikkeling van het (taal) leesonderwijs.

Bouwteams / bouwplannen

In elke bouw is er maandelijks overleg in het zg. bouwoverleg. In het bouwoverleg wordt er planmatig gewerkt aan het verbeteren van de onderwijskwaliteit. Elke bouw heeft een bouwplan waarin staat beschreven welke doelen ze willen bereiken en hoe ze dat gaan doen. Dit heeft geleid tot concrete doelen en planmatig werken. Het bouwplan van de onderbouw richt zich o.a. op het concretiseren van betekenisvol onderwijs aan kleuters (een voorbeeld hiervan zijn de bosdagen). Het bouwplan van de middenbouw is er op gericht om het (aanvankelijke) leesonderwijs naar een hoger niveau te brengen. Daarnaast is voor het schrijfonderwijs nieuw oefenmateriaal ontwikkeld. De bovenbouw maakt zelf betekenisvolle lessen voor begrijpend lezen, gekoppeld aan de vakken voor wereldoriëntatie en heeft een gezamenlijke pilot Levend Rekenen uitgevoerd.



Schoolplan / identiteit / visie

Voor de periode 2017 -2021 zijn we begonnen met het schrijven van een nieuw meerjarig strategisch schoolplan. In dit plan leggen we voor 4 jaar de ontwikkeldoelen en uitgangspunten voor de jaarplannen vast. De basis voor dit meerjarenplan hebben we in oktober met beide teams vastgelegd in een zogenaamd 'compact-schoolplan' op het formaat van een A3. Dit stuk is de afgelopen periode verder besproken en geconcretiseerd. Ook het bestuur heeft hier zijn licht over doen schijnen en een aantal prioriteiten gesteld.

We zijn nu druk bezig met het verder uitwerken van het plan in concrete uitwerkingen en fasering. Het nieuwe schoolplan wordt toegelicht op de gemeenschappelijke ouderavond (20 juni).

MJPS / visitaties

Dit schooljaar zijn we gestart met het project "De Moderne Jenaplanschool". De PPS en 't Vlot doen daarbij mee aan de landelijke pilot van 12 jenaplanscholen om ons jenaplanonderwijs verder te moderniseren en ontwikkelen. Een van de instrumenten daarbij zijn wederzijdse visitaties door de deelnemende school. Vlot en PPS zijn in het najaar elk bezocht door een tweetal collega-scholen. De feedback van deze scholen hebben we verder gebruikt bij het uitwerken van het compacte schoolplan.

Werkgroep en pilot pluskinderen

Dit schooljaar zijn we gestart met het opzetten van een 'pluswerkgroep'. De groep heeft als doel een gepast aanbod te bieden voor kinderen die meer uitgedaagd kunnen worden, het plusprogramma binnen de groep overstijgen en dus buiten de stamgroep dienen te worden begeleid.

Ons devies "In de stamgroep als het kan, alleen daar buiten als het moet" is leidend. Daarom heeft de pluswerkgroep zich ook ten doel gesteld het ontwikkelingsmateriaal in de stamgroepen uit te breiden en het werken daarmee een flinke impuls te geven.

De pluswerkgroep heeft eerst een profiel voor plusleerlingen opgesteld. Kenmerken als motivatie,

zelfstandigheid, leergierigheid en het kunnen samenwerken zijn daar in mee genomen naast een bovengemiddeld IQ en een duidelijke onderwijsbehoefte die het plusprogramma in de stamgroep overstijgt. Eind van dit schooljaar evalueren we deze pilot, gevolgd met een advies naar directie en team.

ICT

Op 1 januari hebben we afscheid genomen van onze systeembeheerder Winsys. Met deze organisatie zijn we vier jaar geleden in zee gegaan, waarmee we destijds een van de eerste basisscholen waren die in de Cloud werkten.

Vanaf 1 januari werken we volledig onafhankelijk in de Google-cloud. De windows-werkstations worden gefaseerd vervangen door iPads en Chromebooks (handzame laptops). We maken bij het werken nu gebruik van de gratis Google-apps als Mail, Kalender, Documenten, Presentaties en Spreadsheets. Alle leerkrachten en kinderen hebben een eigen persoonlijke school-account waarmee ze niet alleen op school, maar ook thuis kunnen werken vanuit hun eigen digitale opslagruimte (Google Drive).



Daarnaast worden stap voor stap de 'oude' digiborden vervangen door moderne touchscreens, waarop tot 5 kinderen tegelijk samen kunnen werken.

Integraal Personeelsbeleid

In het eerste helft van het schooljaar hebben we ons personeelsbeleid vormgegeven. Onderwerpen die in ons personeelsbeleid zijn beschreven zijn o.a.: *werving & selectie, gesprekkencyclus, functionering & beoordeling, ontwikkeling- en opleidingsbeleid*. In onze visie levert goed personeelsbeleid een bijdrage aan de ontwikkeling en het welbevinden van het personeel dat in dienst is van de VJN, zodat zij competent zijn om zorg te dragen voor eigentijds en goed onderwijs. Daarbij wordt uitgegaan van de persoonlijke ontwikkeling van medewerkers, in samenhang met de ontwikkeling van VJN als geheel. Inmiddels hebben (bijna) alle medewerkers van VJN in de afgelopen maanden minimaal één klassenbezoek en een functioneringsgesprek gehad.

Vertrouwenspersoon

Dit schooljaar is een nieuwe bovenschoolse externe vertrouwenspersoon aangesteld. In de persoon van Hellenique Hendricx hebben we een betrokken ex-ouder gevonden die aanspreekpunt is bij zaken die leerlingen, ouders of personeel liever met iemand van buiten de organisatie bespreken.

Leerlingengroei

Het zal niemand ontgaan zijn dat beide scholen groeien qua leerlingenaantal. Op de PPS merken we langzamerhand de ontwikkeling van de nieuwe woonwijk in Haren. Regelmatig komen nieuwe gezinnen en ouders kennismaken met de PPS. Gevolg is dat het leerlingaantal op de school in Haren inmiddels de 250 is gepasseerd. Gelukkig beschikken we met de Overkant over voldoende ruimte en faciliteiten om dit schooljaar de huidige 10 stamgroepen goed onderwijs te kunnen bieden. Of er financiële en personele ruimte is voor een elfde stamgroep in de Overkant wordt momenteel door de directie onderzocht.



De groei van het aantal leerlingen op 't Vlot is met recht

spectaculair te noemen. Vergeleken met 1 maart 2016 kent 't Vlot nu 21(!) kinderen meer. Daarmee is op dit moment het leerlingenaantal gegroeid naar 111 leerlingen (en dus royaal boven de opheffingsnorm van 103).

We hebben, nog voordat we onze nieuwe school konden showen, vooral veel nieuwe kleuters welkom mogen heten op 't Vlot. En de verwachting is dat de aantrekkingskracht van ons jenaplanonderwijs nog versterkt gaat worden door de prachtige uitstraling van het nieuwe gebouw. Om alle kinderen te huisvesten is bij de gemeente een spoedaanvraag ingediend voor een vijfde lokaal (de nieuwbouw heeft maar vier lokalen) en de behoefte aan een zesde lokaal komt snel dichterbij. In afwachting van uitsluitsel over deze extra lokalen is er nu een tijdelijk leerlingenstop ingesteld op 't Vlot.

Ouderbetrokkenheid

Op onze jenaplanscholen is de rol van ouders belangrijk en onmisbaar. Samen met jullie kunnen we ons onderwijs vorm en extra betekenis geven. Gelukkig zijn er veel ouders die op welke manier dan ook een bijdrage leveren aan de school en het onderwijs.

Ouders hebben via de vereniging en de Algemene Ledenvergaderingen veel en directe invloed op het beleid op beide scholen. Daarnaast hechten we sterk aan jullie mening en opvattingen t.a.v. de dagelijkse praktijk op school. Daarom zullen we alle ouders in de eerste week van april uitnodigen deel te nemen aan een ouder-tevredenheids-peiling. Een digitale uitnodiging hiervoor ontvangen jullie volgende week.

Een vergelijkbare enquête zullen we ook houden onder medewerkers en kinderen.

De resultaten van deze peilingen willen we graag met de ouders van beide scholen bespreken tijdens de extra ouderavond in juni van dit jaar.

Mochten jullie vragen en/of opmerkingen hebben met betrekking tot dit verslag, dan zijn jullie van harte uitgenodigd om deze te delen via email: directie@jenaplanschool.nl of tijdens de extra ouderavond op dinsdag 20 juni 2017.

Hartelijke groet namens beide teams,

Tom Verbeek en Tamara Baron

(directie VJN)

